

# Dell PowerEdge T360

タワーサーバー

## サーバー構成ガイド



### Contents



製品概要 .....	P3
構成フロー .....	P9
構成詳細情報 .....	P15

# サーバー構成ガイドについて

- 「サーバー構成ガイド」は、Dell PowerEdge 製品を構成するための参考資料としてシステム概要、接続性、留意点などの情報を記載しています。
- Dell Technologies パートナープログラムに登録いただいている方は「ソリューション コンフィギュレーター」利用時の補足資料として活用できます。  
Dell Technologies パートナープログラムについては、登録 方法とあわせ次の URL より確認してください。  
Dell Technologies パートナープログラムのご登録 ガイド  
[https://japancatalog.dell.com/c/wp-content/uploads/Dell-Technologies\\_PartnerProgram\\_regGuideFY21.pdf](https://japancatalog.dell.com/c/wp-content/uploads/Dell-Technologies_PartnerProgram_regGuideFY21.pdf)
- 「ソリューション コンフィギュレーター」は、次の URL からサインインし、画面に表示される「ツールを起動」ボタンから起動してください。  
ソリューション コンフィギュレーター <https://www.dell.com/partner/ja-jp/auth/sales/solution-configurator.htm>  
操作マニュアルについては、必要に応じて次のURLより確認してください。  
ソリューションコンフィギュレーターの使い方 <http://japancatalog.dell.com/c/wp-content/uploads/Solutions-Configurator-How-to-Guide.pdf>
- Dell Technologies パートナープログラム <https://www.dell.com/partner/ja-jp/partner/partner.htm>
- 「サーバー構成ガイド」は、次の「製品概要」、「構成フロー」、「構成詳細情報」の3つの項目に分けて説明しています。

## 製品概要

詳細3ページ

製品の外観、内部構造を解説しています。各オプション製品の取り付け位置などを確認してください。

## 構成フロー

詳細9ページ

製品に追加可能なオプション製品の項目一覧を説明しています。各項目で選択可能なオプションを含め、構成詳細情報を確認できます。  
項目の一部は、ソリューション コンフィギュレーターで関連するオプションと連動し、自動選択、項目の表示・非表示が行われる点に注意してください。

※ 構成フローの各項目にある[詳細〇ページ]と、構成詳細情報の[〇〇の構成詳細は〇〇ページを参照してください。]、および[構成フローへ戻る]のテキスト部分には、ハイパーリンクが設定されており、該当ページへ移動することができます。

## 構成詳細情報

詳細15ページ

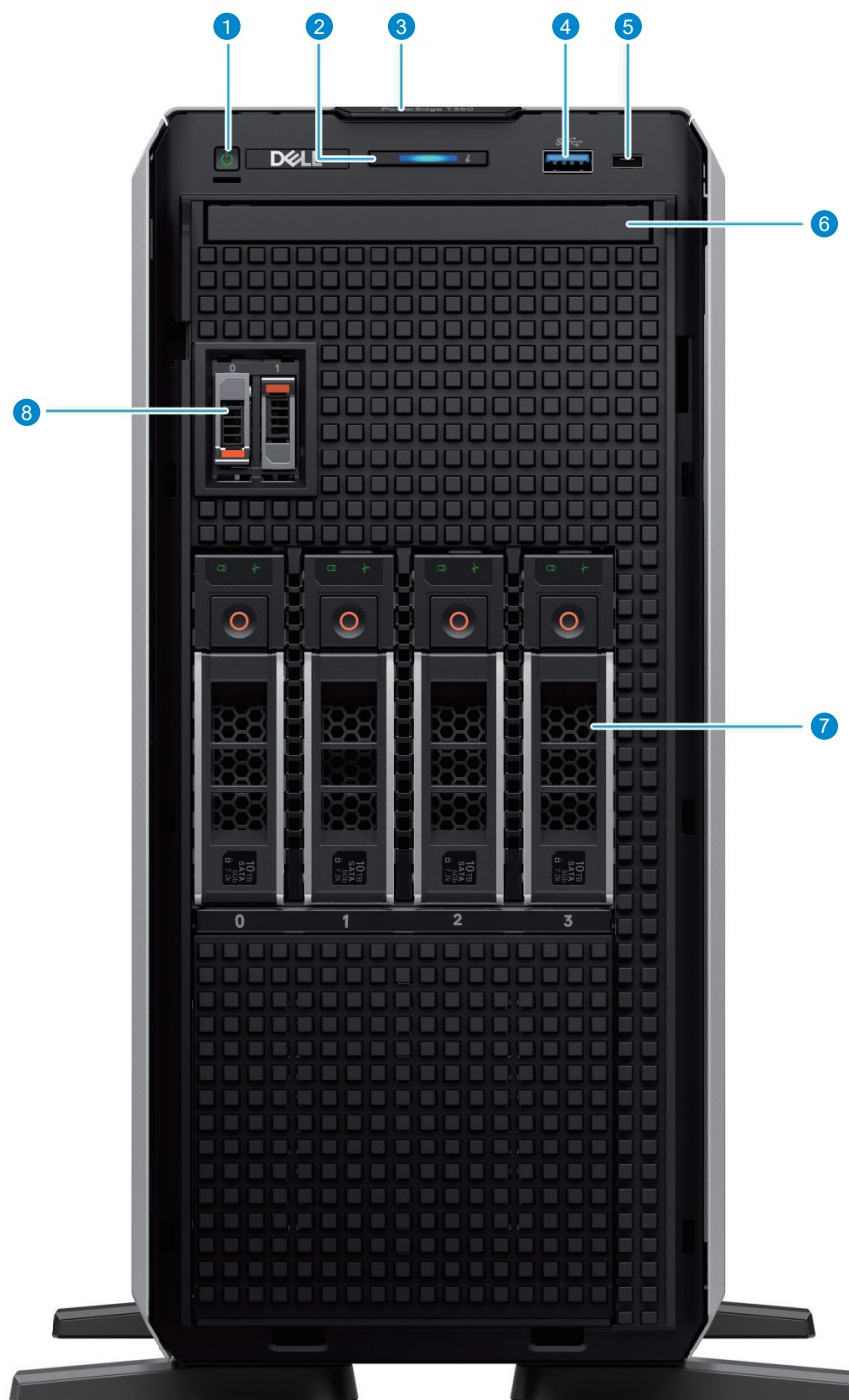
構成フローで説明している各オプション製品項目で選択可能なオプション製品の一覧と詳細情報を記載しています。  
選択可能なオプション製品の詳細、選択したオプション製品に関連して必要な追加情報、その他の注意点を含め確認してください。  
また、ソリューション コンフィギュレーターはオプション選択時、選択内容に問題・修正の必要がないかを検証し、修正が必要な場合にはメッセージが表示されますので、表示内容に対する補足情報として参照してください。

- 「サーバー構成ガイド」はデルオンラインストアで「システムのカスタマイズ」を行う際に補足資料としても活用可能です。  
デルオンラインストアでの「システムのカスタマイズ」は、各モデルの製品詳細ページにある「カスタマイズして購入」ボタンから利用できます。  
一部「カスタマイズして購入」ボタンが表示されない製品が存在しますので、「デルへのお問合せ」ボタンから確認してください。  
各モデルの製品詳細ページにアクセスするには、次の URL から対象モデルを選択してください。  
PowerEdgeサーバー 製品 <https://www.dell.com/ja-jp/work/shop/cty/sc/servers>
- こちらのガイドに記載している内容は、公開時の情報です。各製品の取り扱い状況や価格などの最新情報は「ソリューション コンフィギュレーター」、もしくは、デルオンラインストアの「システムのカスタマイズ」で確認してください。
- サーバー構成ガイドの最新版は次の URL から利用できます。  
PowerEdge サーバー構成ガイド <https://japancatalog.dell.com/c/pesvr-config-guide/>
- サポート情報およびマニュアルなどについては、次の URL から対象製品を選択する事で利用できます。  
サポート <https://www.dell.com/support/home/jp/ja/jpsbd1>  
※ 最新情報については日本語翻訳の都合上、英語サイト( <https://www.dell.com/support/> )で確認してください。
- 製品に関する最新情報は次のURLから確認してください。  
サーバー、ストレージ、ネットワーク関連製品 <https://www.dell.com/ja-jp/work/shop/ecat/enterprise-products>  
eカタログサイト - エンタープライズ製品情報ガイドステーション <https://japancatalog.dell.com/c/ent/>

# 製品概要

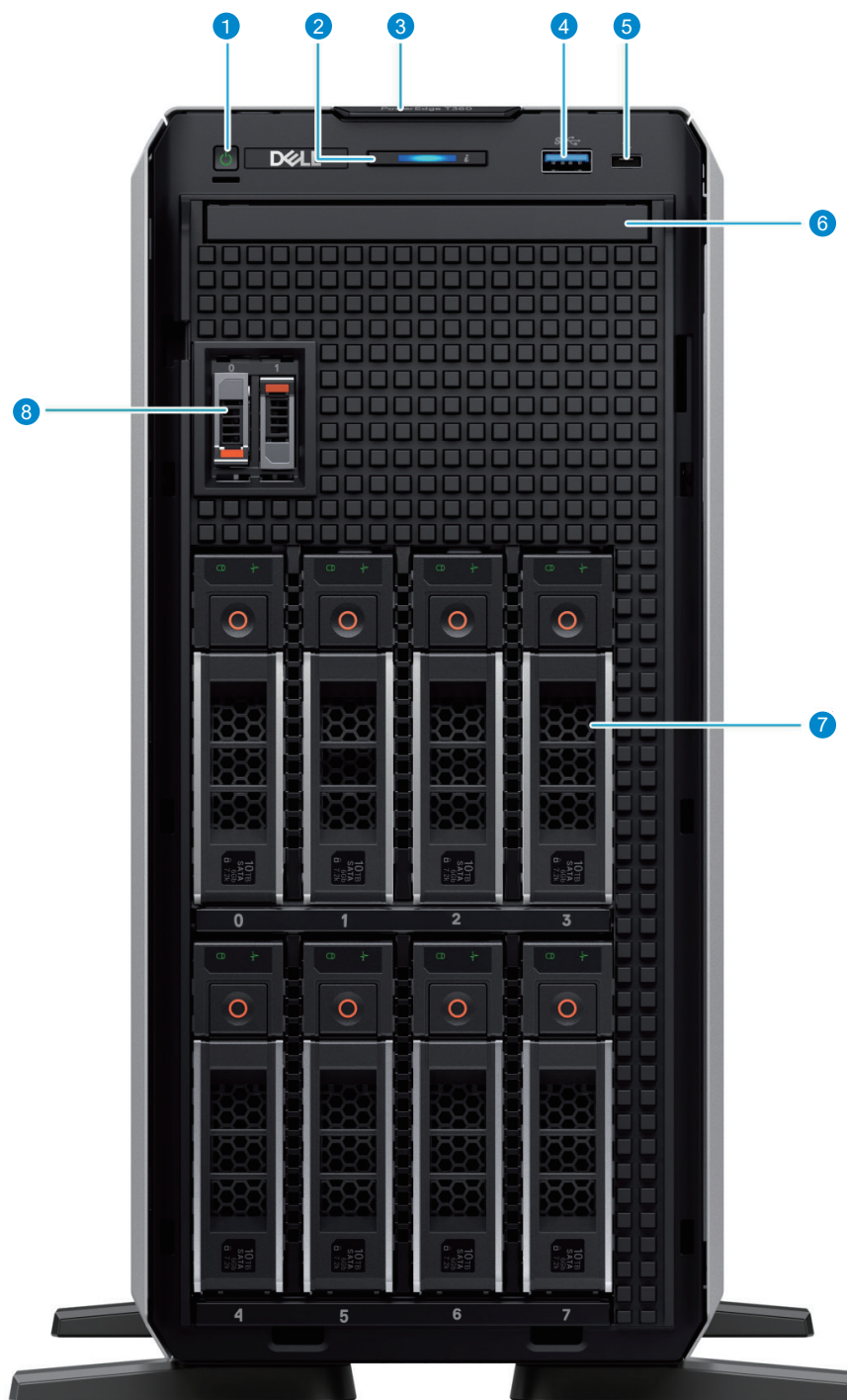
PowerEdge T360		技術仕様	
特長		技術仕様	
プロセッサ		インテル® Xeon® E-2400 シリーズプロセッサ×1(最大8コア) インテル® Pentium® Gold プロセッサ・シリーズ×1(最大2コア)	
メモリ		DDR5 DIMMスロット×4、最大32GBのUDIMMをサポート、最高速度4,400MT/s ECC Unregistered DDR5 DIMMのみをサポート	
ストレージコントローラー		内蔵コントローラー(RAID) : PERC H755、PERC H355、HBA355i 内部ブート : Boot Optimized Storage Solution (BOSS-N1) : HWRaid 2×M.2 NVMe SSDドライブまたはUSB 外部HBA(RAID非対応) : HBA355e ソフトウェアRAID : S160	
ドライブ ベイ		前面ベイ: • 最大4×3.5インチSATA HDD/SSDドライブ、最大64TB • 最大8×3.5インチSAS/SATA HDD/SSDドライブ、最大128TB • 最大8×2.5インチSAS/SATA HDD/SSDドライブ(3.5インチ~2.5インチ アダプター付き)、最大61.44TB	
光学ドライブ	DVD ROM CD Read x24 DVD Read x8	DVD-R/RW/ROM、DVD-R DL、DVD-RAM(Ver.2.2)、DVD-Video、DVD+R/RW、DVD+R DL、CD-R/RW/ROM、CD-DA(DAE)	
	DVD+/-RW CD Write x24 DVD Write x8	DVD-R、DVD-R DL、DVD-RW、DVD-RAM、DVD+R、DVD+R(M-DISC)、DVD+R DL、DVD+RW、CD-R、CD-RW	
	DVD+/-RW CD Read x24 DVD Read x8	DVD-R/RW/ROM、DVD-R DL、DVD-RAM(Ver.2.2)、DVD-Video、DVD+R/RW、DVD+R DL、CD-R/RW/ROM、CD-DA(DAE)	
電源装置		450W Platinum AC100~240V 非ホットスワップ電源 600W Platinum AC100~240V ホットスワップ対応冗長電源 700W Titanium AC200~240V ホットスワップ対応冗長電源	
冷却オプション		• 空冷	
ファン		1台の標準(STD)冷却ファン(ホットプラグ非対応) オプションのハイパフォーマンス(HPR)冷却ファン追加でN+1冗長に対応	
外形寸法と重量		<ul style="list-style-type: none"> <li>高さ: 382.5mm (15.06インチ)</li> <li>幅: 175mm (6.89インチ)</li> <li>奥行き(ベゼル含む): 579.72mm (22.82インチ)</li> </ul>	<ul style="list-style-type: none"> <li>重量</li> <li>ドライブをすべて搭載した場合: 25.10kg (55.34ポンド)</li> <li>ドライブとPSUが取り付けられていない場合: 18.29kg (40.32ポンド)</li> </ul>
フォーム ファクター		4.5U タワーサーバー	
組み込み管理		iDRAC9、iDRAC Direct、iDRAC RESTful API with Redfish、iDRAC Service Module	
ベゼル		セキュリティベゼル	
OpenManage ソフトウェア		<ul style="list-style-type: none"> <li>OpenManage Enterprise</li> <li>OpenManage Power Manager plugin</li> <li>OpenManage Service plugin</li> <li>OpenManage Update Manager plugin</li> </ul>	<ul style="list-style-type: none"> <li>CloudIQ for PowerEdge plugin</li> <li>OpenManage Enterprise Integration for VMware vCenter</li> <li>OpenManage Integration for Microsoft System Center</li> <li>OpenManage Integration with Windows Admin Center</li> </ul>
モビリティ		OpenManage Mobile	
OpenManageの統合		<ul style="list-style-type: none"> <li>BMC Truesight</li> <li>Microsoft System Center</li> <li>OpenManage Integration with ServiceNow</li> </ul>	<ul style="list-style-type: none"> <li>Red Hat Ansible Modules</li> <li>Terraform Providers</li> <li>VMware vCenter and vRealize Operations Manager</li> </ul>
セキュリティ		暗号化形式を用いて署名されたファームウェア 静止データ暗号化(ローカルまたは外部キー管理を使用したSED) Secure boot Secure Erase	セキュアなコンポーネント検証(ハードウェアの整合性チェック) シリコン ルート オフトラスト システム ロックダウン(iDRAC9 Enterprise または Datacenterが必要) TPM 2.0 FIPS、CC-TCG認証、TPM 2.0 China NationZ
組み込みNIC		1GbE×2 LOMカード	
GPUオプション		1×60W SW GPU	
ポート		前面ポート • iDRACダイレクト(Micro-AB USB)ポート×1 • USB 3.2 Gen1×1 内部ポート • USB 3.2 Gen1×1	背面ポート • 専用iDRAC Ethernetポート×1 • USB 2.0×3 • USB 3.2 Gen1×3 • シリアル×1 • VGA×1 • Ethernetポート×2
PCIe		最大4スロット: • スロット1: x8 Gen4 フルハイト、ハーフレングス • スロット2: x16 Gen5 フルハイト、ハーフレングス • スロット3: x1 Gen4 フルハイト、ハーフレングス • スロット4: x8 Gen4 フルハイト、ハーフレングス	
オペレーティングシステムとハイパーバイザー		Microsoft Windows Server with Hyper-V Red Hat Enterprise Linux SUSE Linux Enterprise Server VMware ESXi Canonical Ubuntu Server LTS	仕様と相互運用性の詳細については、以下を参照してください。 <a href="https://www.dell.com/Ossupport">Dell.com/Ossupport</a>
OEM-XEバージョン		標準製品より最大約9ヶ月長いライフサイクルを特徴とするOEM製品が利用可能です。詳細は <a href="https://www.dell.com/OEM">Dell.com/OEM</a> を参照してください。	

### 4×3.5インチドライブ システム



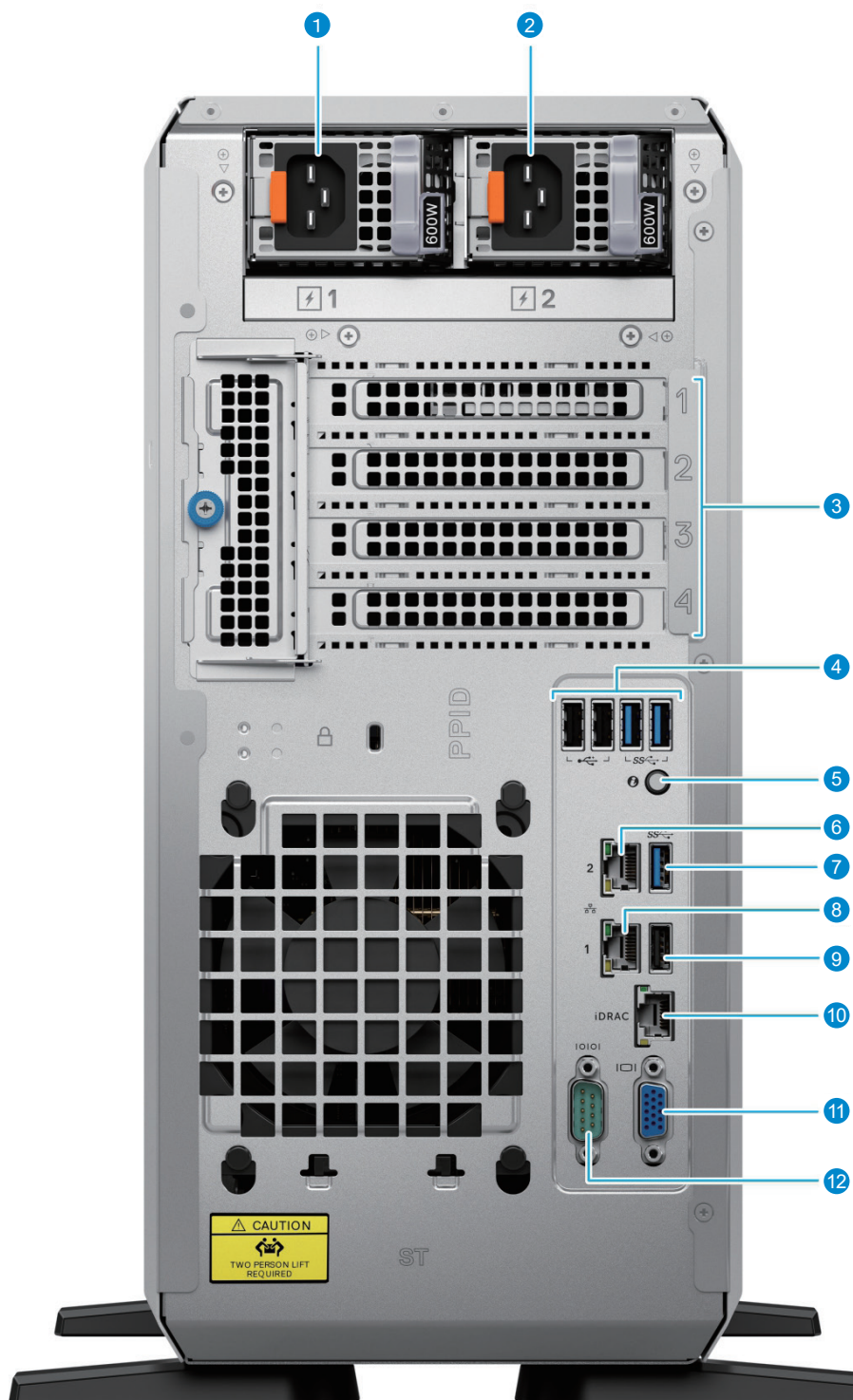
- |                    |                                 |
|--------------------|---------------------------------|
| ① 電源ボタン            | ⑤ iDRACダイレクト (Micro-AB USB) ポート |
| ② ステータス LED インジケータ | ⑥ 光学ドライブ                        |
| ③ エクスプレス サービス タグ   | ⑦ ドライブ ベイ                       |
| ④ USB 3.2 ポート      | ⑧ BOSS-N1 (オプション)               |

### 8×2.5インチドライブ システム



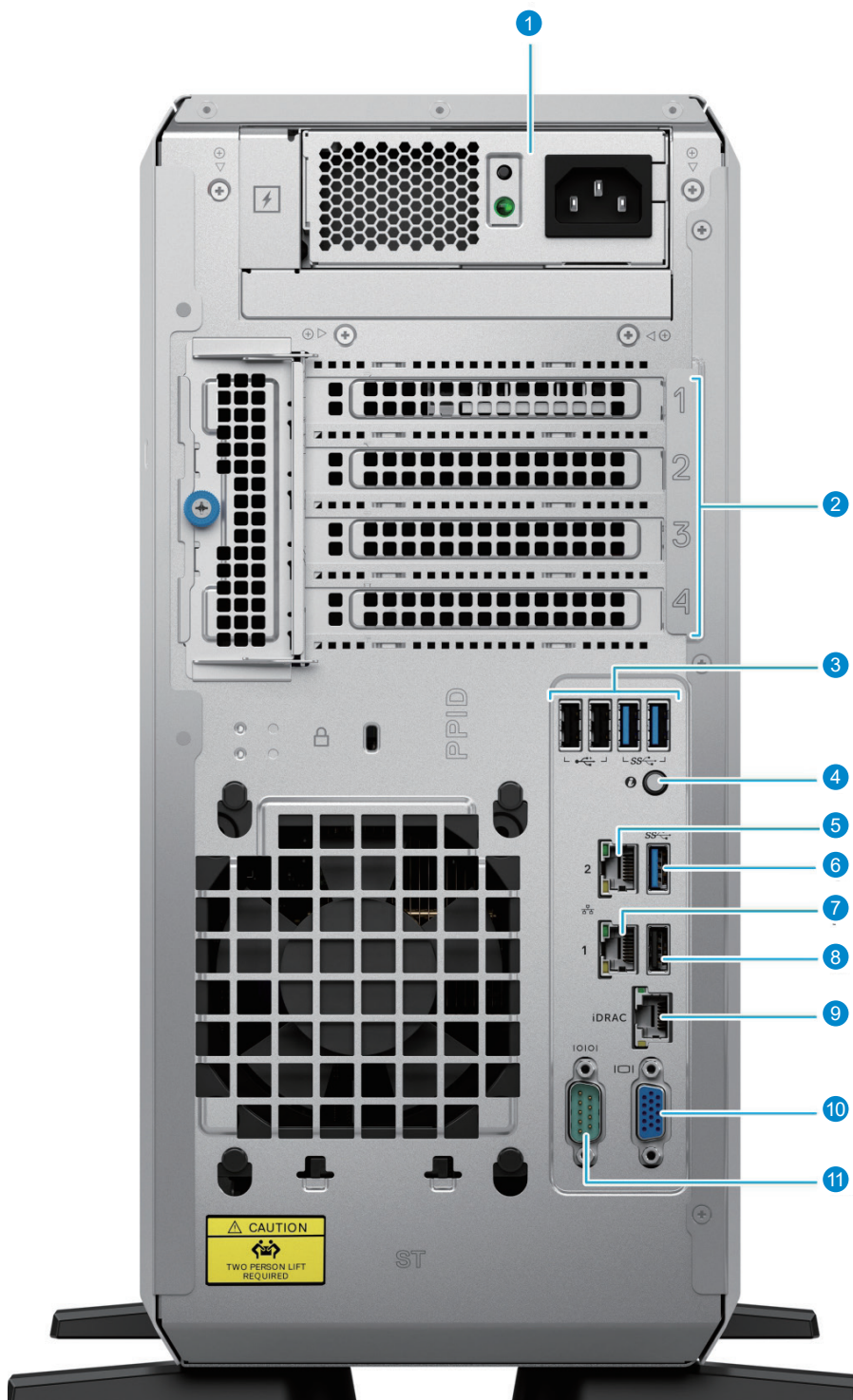
- |                    |                                 |
|--------------------|---------------------------------|
| ① 電源ボタン            | ⑤ iDRACダイレクト (Micro-AB USB) ポート |
| ② ステータス LED インジケータ | ⑥ 光学ドライブ                        |
| ③ エクスプレス サービス タグ   | ⑦ ドライブ ベイ                       |
| ④ USB 3.2 ポート      | ⑧ BOSS-N1 (オプション)               |

### システムの背面図



- |                                 |                   |                          |
|---------------------------------|-------------------|--------------------------|
| ① 電源供給ユニット (PSU 1)              | ⑤ システム識別 (ID) ボタン | ⑨ USB 2.0 ポート            |
| ② 電源供給ユニット (PSU 2)              | ⑥ NIC ポート (2)     | ⑩ 専用の iDRAC Ethernet ポート |
| ③ PCIe 拡張カードスロット (4)            | ⑦ USB 3.2 ポート     | ⑪ VGA ポート                |
| ④ 2 × USB 2.0 + 2 × USB 3.2 ポート | ⑧ NIC ポート (1)     | ⑫ シリアル ポート               |

ケーブルPSU搭載システムの背面図

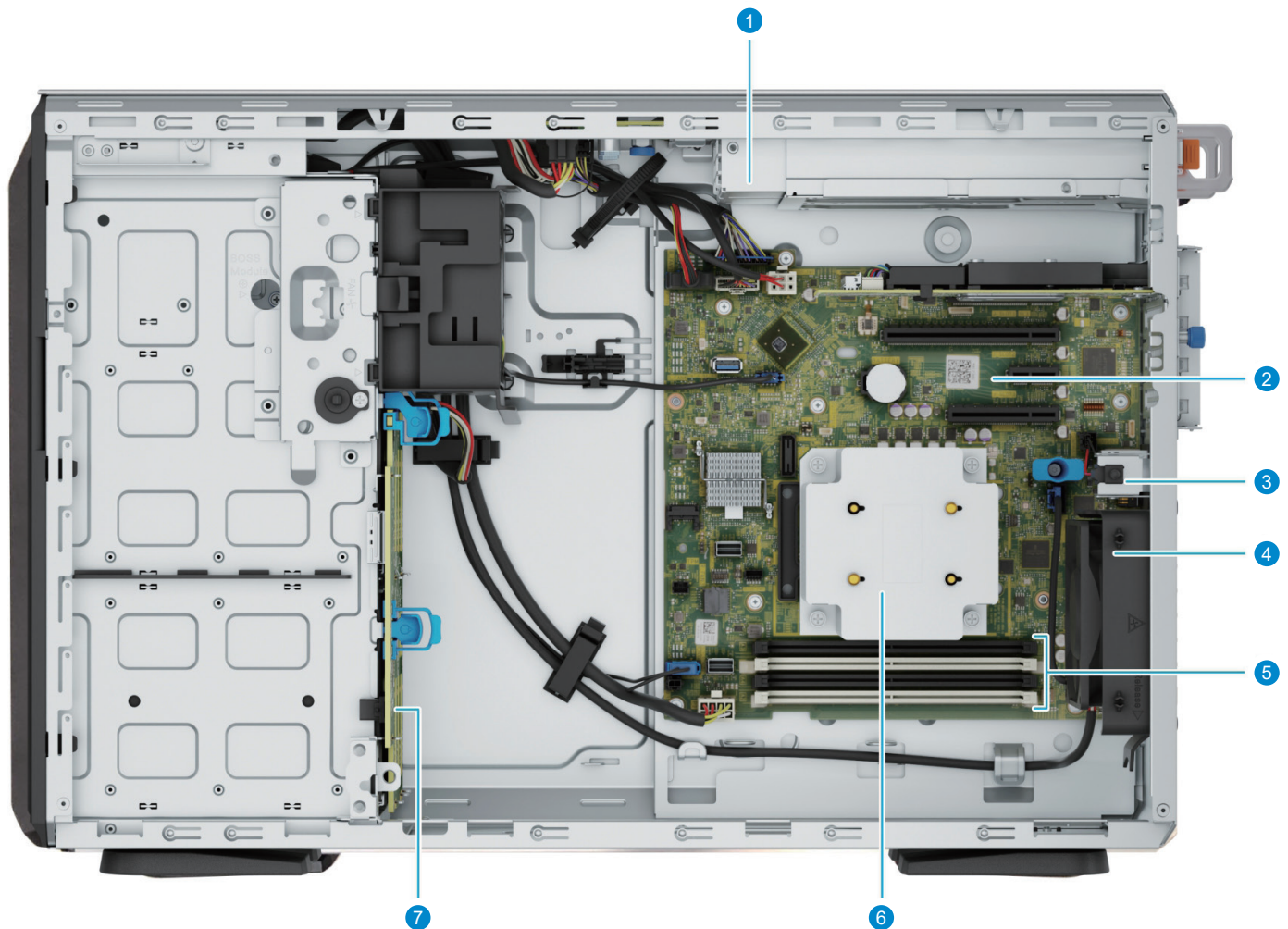


- 1 ケーブル接続 電源供給ユニット
- 2 PCIe 拡張カードスロット(4)
- 3 2×USB 2.0 + 2×USB 3.2 ポート
- 4 システム識別(ID)ボタン

- 5 NIC ポート(2)
- 6 USB 3.2 ポート
- 7 NIC ポート(1)
- 8 USB 2.0 ポート

- 9 専用のiDRAC Ethernet ポート
- 10 VGA ポート
- 11 シリアル ポート

8×3.5インチ 構成システムの内部



① PSU

② マザーボード

③ インタラクションスイッチ

④ 冷却ファン

⑤ メモリモジュールソケット

⑥ ヒートシンク

⑦ バックプレーン



「ソリューション コンフィギュレーター」では次の並び順で Module が配置されています。必要な製品を選択してください。

構成作成開始

## 製品本体

1/2

### ベース [Module Id:1]

PowerEdge T360 サーバー[Option Id:G4R92OG]が選択されています。

### Trusted Platform Module [Module Id:1574]

詳細15ページ

Trusted プラットフォーム モジュール(TPM)は、セキュリティー関連のチップです。

### シャーシ構成 [Module Id:1530]

詳細15ページ

搭載する ハードドライブ数、RAID タイプなどからシャーシを選択してください。

### CPU [Module Id:1550]

詳細16ページ

搭載するCPUを選択してください。

### CPU冷却オプション [Module Id:1697]

詳細16ページ

搭載するCPUに応じて自動で選択されます。

### メモリ 構成タイプ [Module Id:1562]

詳細16ページ

パフォーマンス 最適化[Option Id:GH9QBEI]が選択されています。

### メモリ DIMM タイプとスピード [Module Id:1561]

詳細16ページ

4800MT/s UDIMMs[Option Id:GX1CQPJ]が選択されています。

### メモリ容量 [Module Id:1560]

詳細16ページ

搭載するメモリ モジュール サイズと必要枚数を選択してください。

### RAID 構成 [Module Id:1540]

詳細17ページ

工場出荷時に設定するRAID構成を指定してください。選択したシャーシにより設定可能なRAID構成が異なります。

### RAID/内蔵 ストレージ コントローラー [Module Id:1541]

詳細18ページ

RAID キャッシュや機能に応じて適切なカードを選択してください。

### ハードドライブ [Module Id:1570]

詳細19ページ

ディスクの種類、サイズ、インターフェースなどから要件に合う製品を選択し、必要本数を入力してください。

### ハードドライブ (2nd Group) [Module Id:1571]

詳細19ページ

RAID 構成 [Module Id:1540]で論理Diskを2つ設定する構成を選択した場合、この項目が表示されます。

### BIOS と 先進的な システム 構成 設定 [Module Id:1533]

詳細20ページ

性能、消費電力に関連するBIOSのプロファイル設定です。

次のページへ

前のページから

## 製品本体

2/2

### 先進的な システム 構成 [Module Id:1534]

詳細21ページ

UEFI BIOS、Energy Starの設定です。

### ファン [Module Id:1531]

詳細21ページ

冷却ファンを冗長化させる場合はこちらから追加してください。

### 電源 ユニット [Module Id:1620]

詳細22ページ

電源ユニットをこちらから選択してください。

### 電源ケーブル [Module Id:1621]

詳細22ページ

電源ケーブルは100V対応及び200-250V対応のものがあります。お客様の電源環境にあった電源ケーブルを選択してください。

### マザーボード [Module Id:1536]

PowerEdge T360 マザーボード Broadcom 5720 デュアル ポート 1Gb オンボード LOM 付[Option Id:GR94HBS]が選択されています。

### 追加 ネットワークカード [Module Id:1514]

詳細23ページ

PCIeスロットに追加される NICはこちらから選択してください。

### 追加 PCIe カード [Module Id:1519]

詳細24ページ

PCIeスロットに追加されるSAS HBAはこちらから選択してください。

### GPU/DPU/アクセラレーション [Module Id:1517]

詳細24ページ

PCIeスロットに追加されるGPUはこちらから選択してください。

### ベゼル [Module Id:1532]

詳細24ページ

ベゼルはこちらから選択してください。

### ブート 最適化 ストレージ カード [Module Id:1696]

詳細25ページ

ブート用 M.2 デバイス (PCIeカード) です。

次のページへ

前のページから

## オペレーティング システム (OS)

### OS [Module Id:1650]

詳細26ページ

Dell OEM OSおよびハイパーバイザーを選択してください。

### 2nd OS [Module Id:1656]

詳細26ページ

OS [Module Id:1650]で VMware ESXi 選択時、仮想マシン用Windows Server OS は、こちらから選択してください。

### OSメディアキット [Module Id:1652]

詳細26ページ

OS [Module Id:1650],2nd OS [Module Id:1656]で選択した製品に対応するメディアを選択してください。

### 追加仮想マシン (Windows Server OS 用) [Module Id:1661]

詳細33ページ

Windows Server STD で 3VM以上必要な場合、選択が必要です。詳細ページの例を参照してください。

### ライセンス [Module Id:1651]

詳細26ページ

Windows Server は追加ライセンス、それ以外はこちらからライセンス/サブスクリプションを選択してください。

### データベース ソフトウェア [Module Id:1657]

詳細34ページ

SQL Server ライセンスはこちらから選択してください。

### クライアントアクセス ライセンス [Module Id:1658]

詳細34ページ

Windows Server CAL および SQL 追加ライセンスは、こちらから選択してください。

### エンベデッド システム 管理 [Module Id:1520]

詳細35ページ

iDRAC (Integrated Dell Remote Access Controller) はこちらから選択してください。  
PowerEdgeサーバーの管理ツールで、アラート送信、リモート管理等、管理者の負担軽減を行ないます。

### iDRAC システム マネジメント オプション [Module Id:1659]

詳細35ページ

iDRAC の特定機能を有効化して出荷する場合はこちらから選択してください。

### パスワード [Module Id:1693]

詳細36ページ

iDRAC 工場出荷時パスワードのデフォルト/ランダムを選択してください。

### iDRAC サービス モジュール [Module Id:1691]

詳細36ページ

iDRAC でOSの統合管理をする場合はこちらを選択してください。

### グループ マネージャー [Module Id:1692]

詳細36ページ

iDRAC のグループマネージャー機能を有効化するかを選択してください。

次のページへ

前のページから

## 仮想化

### 有効 仮想化 [Module Id:1653]

詳細36ページ

OSにWindowsライセンスを含めている場合、この設定項目が選択可能になります。  
Hyper-Vの機能を有効化にして出荷する場合はこちらを選択してください。

## 周辺機器

### サーバーアクセサリ [Module Id:1630]

詳細37ページ

マウス、キーボード、外付けDVDドライブ等のサーバーアクセサリはこちらから選択してください。

### 内蔵 光学ドライブ [Module Id:1600]

詳細37ページ

本体内蔵の光学式ドライブは、こちらから選択してください。

## 配送 & ドキュメンテーション

### System Documentation [Module Id:1590]

システムドキュメンテーションなし、OpenManage DVD キットなし[Option Id:GVRYSM7]が選択されています。

### 出荷 [Module Id:1500]

PowerEdge T360 Shipping, Hong Kong/Taiwan/Korea/Japan[Option Id:GPC7RB5]が選択されています。

### 出荷資料 [Module Id:1690]

PowerEdge T360 出荷資料 フォームシート付き[Option Id:GCGKLS0]が選択されています。

### レギュレトリー [Module Id:1507]

この項目は自動的に選択されます。

## その他のオプション

### OEM レギュレトリー [Module Id:1508]

ハードウェア構成に直接影響する項目ではありません。こちらのサービスについては営業担当にお問合せください。

### デル サービス用フリーダイヤルラベル [Module Id:405]

ラベルが必要な方はこちらから選択してください。

### Eメールサポートラベル [Module Id:738]

ラベルが必要な方はこちらから選択してください。

次のページへ

前のページから

## Other options

### 教育 サービス [Module Id:736]

詳細37ページ

トレーニングサービス/トレーニングクレジットはこちらから選択してください。

### ラーニングハブ [Module Id:200577]

ハードウェア構成に直接影響する項目ではありません。こちらのサービスについては営業担当にお問合せください。

### CSTM延長サービス [Module Id:200335]

ハードウェア構成に直接影響する項目ではありません。こちらのサービスについては営業担当にお問合せください。

### APJ Custom Bid POS Warranty [Module Id:200298]

ハードウェア構成に直接影響する項目ではありません。こちらのサービスについては営業担当にお問合せください。

### サービス・テレコ無差別保証 [Module Id:200848]

こちらの補償内容については営業担当にお問合せください。

## サービス&サポート

### 製品保証 [Module Id:29]

ベーシック 翌営業日 12 ヶ月, 12 ヶ月[Option Id:G0DL2IW]が選択されています。  
営業担当からの指示があった場合を除き、この項目は変更しないでください。

### 保守サービス(延長・アップグレード) [Module Id:30]

詳細38ページ

サーバーに付与するサポートレベルをこちらから選択してください。  
OEMのソフトウェア/ハイパーバイザーを構成する場合は、必ずプロサポート以上を選択してください。

### HDD返却不要サービス エンタープライズ 向け [Module Id:159]

詳細38ページ

HDD返却不要サービスはこちらから選択してください。

### コンポーネント返却不要サービス エンタープライズ 向け [Module Id:200394]

詳細38ページ

コンポーネント返却不要サービスはこちらから選択してください。

### オンサイト診断 サービス [Module Id:713]

詳細38ページ

通常実施される電話によるトラブルシューティングをデル・テクノロジーズのエンジニアがオンサイトで実施するサービスです。

次のページへ

前のページから

## 配備サービス

### Infrastructure Deployment Svcs [Module Id:200735]

詳細40ページ

Dell Technologies の基本導入サービスはこちらから選択してください。

### デプロイメント サービス [Module Id:714]

詳細41ページ

こちらのサービスを希望される場合は営業担当にお問合せください。

### Infrastructure Additional Deployment Svcs [Module Id:200737]

詳細40ページ

インフラストラクチャ導入サービスのアドオンです。

### 追加 デプロイメント サービス [Module Id:1290]

詳細41ページ

デプロイメント サービスのアドオンです。

### データ 移行 サービス [Module Id:200422]

リモートでデータ移行作業を行うサービスです。詳細は営業担当にお問合せください。

### 追加 データ 移行 サービス [Module Id:200436]

オンサイトでデータ移行作業を行うサービスです。詳細は営業担当にお問合せください。

### データ消去または浄化 エンタープライズ 向け [Module Id:200401]

ハードウェア構成に直接影響する項目ではありません。こちらのサービスについては営業担当にお問合せください。

### GCP/OEM PM [Module Id:335]

ハードウェア構成に直接影響する項目ではありません。こちらのサービスについては営業担当にお問合せください。

### Configuration Services - Standard [Module Id:1340]

ハードウェア構成に直接影響する項目ではありません。こちらのサービスについては営業担当にお問合せください。

## その他のオプション

### レジデンシー サービス [Module Id:688]

レジデンシーサービスについては営業担当にお問合せください。

### パートナー オペレーション サポート [Module Id:383]

ハードウェア構成に直接影響する項目ではありません。こちらのサービスについては営業担当にお問合せください。

構成作成完了

## Trusted Platform Module [Module Id:1574]

[構成フローへ戻る](#)

- Trusted Platform Module (TPM) は、セキュリティキーの生成/保存、パスワードの保護/認証、デジタル証明書を作成/保存に使用されます。
- Windows Server 2022を導入する場合、Trusted Platform Module 2.0を必ず選択してください。

Option Id	SKU	Item
<b>GGX1VDO</b>	461-AAIG	Trusted Platform Module 2.0 V3
<b>GMHJL5Y</b>	461-AADZ	Trusted Platform Module なし

オペレーティングシステム(OS)の構成詳細は26ページを参照してください。

## シャーシ構成 [Module Id:1530]

[構成フローへ戻る](#)

- 下記の表を参考に要件に合うシャーシを選択してください。
- 選択可能なシャーシはコンフィグレーター上部に表示されている「Intent Based Configurator」の「Chassis Config」で下記の通り絞り込みが可能です。
  - ・Chassis Config: Drive Count & Form Factor  
フロントストレージの絞り込みを行います。
  - ・Chassis Config: Drive Count & Form Factor Chassis Config: Front Drive Type Support  
バックプレーンの絞り込みを行います。
  - ・Chassis Config: PERC Generation  
RAIDコントローラー (PERC) の絞り込みを行います。
- 購入後に異なるシャーシオプションへの変更はできません。

	Option Id	SKU	Item	フロントストレージ		バック プレーン	RAID	電源
				サイズ	最大			
①	<b>GIY1NKZ</b>	321-BKHW	3.5インチ シャーシ 最大 4 ホットプラグ ハードドライブ 搭載可能とソフトウェア RAID, ケーブル PSU	3.5"	4	SATA	S160 ソフトウェア RAID	非ホットプラグ
②	<b>GKT7RL0</b>	321-BKHX	3.5インチ シャーシ 最大 4 ホットプラグ ハードドライブ 搭載可能とソフトウェア RAID, ホットプラグ PSU	3.5"	4	SATA	S160 ソフトウェア RAID	ホットプラグ
③	<b>GJLM4OB</b>	321-BKHV	3.5インチ シャーシ 最大 8 ホットプラグ ハードドライブ 搭載可能と AIC PERC 11, ケーブル PSU	3.5"	8	SAS/SATA	PERC11	非ホットプラグ
④	<b>GLFMX3H</b>	321-BKHS	3.5インチ シャーシ 最大 8 ホットプラグ ハードドライブ 搭載可能と AIC PERC 11, hot-plug PSU	3.5"	8	SAS/SATA	PERC11	ホットプラグ

RAID/内蔵 ストレージ コントローラーの構成詳細は18ページを参照してください。

ハードドライブの構成詳細は19ページを参照してください。

電源 ユニットの構成詳細は22ページを参照してください。

# 構成詳細情報

## CPU [Module Id:1550]

[構成フローへ戻る](#)

- 下記の表から要件に合ったCPUを選択してください。
- 選択可能なCPUは、コンフィグレーター上部に表示されている「Intent Based Configurator」の「CPU: Segmentation」で絞り込みが可能です。
- Pentiumを搭載した場合、VMware (ESXi) のサポートがありませんので注意してください。

クラス	Processor Number	GHz	コア/スレッド	キャッシュ	TDP	最大メモリ 動作周波数	Option Id	SKU
Xeon E	E-2488	3.20 GHz	8C/16T	24 MB	95 W	4800 MHz	<b>GDBC8N</b>	338-CMQL
	E-2486	3.5 GHz	6C/12T	18 MB	95 W	4800 MHz	<b>G8RAY24</b>	338-CMQM
	E-2478	2.8 GHz	8C/16T	24 MB	80 W	4800 MHz	<b>G7QCJKZ</b>	338-CMQJ
	E-2468	2.6 GHz	8C/16T	24 MB	65 W	4800 MHz	<b>G75CD31</b>	338-CMQZ
	E-2456	3.30 GHz	6C/12T	18 MB	80 W	4800 MHz	<b>G60ARBJ</b>	338-CMQP
	E-2436	2.90 GHz	6C/12T	18 MB	65 W	4800 MHz	<b>G4ZMQFX</b>	338-CMQT
	E-2434	3.40 GHz	4C/8T	12 MB	55 W	4800 MHz	<b>G218N0R</b>	338-CMRB
	E-2414	2.60 GHz	4C/4T	12 MB	55 W	4800 MHz	<b>G02QSEG</b>	338-CMQW
Pentium Gold	G7400	3.70 GHz	2C/4T	6 MB	46 W	4800 MHz	<b>GFH7NUA</b>	338-CMQV
	G7400T	3.10 GHz	2C/4T	6 MB	35 W	4800 MHz	<b>GKA97DF</b>	338-CMQX

メモリの構成詳細は16ページを参照してください。

CPU冷却オプションの構成詳細は16ページを参照してください。

## CPU冷却オプション [Module Id:1697]

[構成フローへ戻る](#)

- 搭載するCPUのTDPにあわせて自動選択されます。

Option Id	SKU	Item
<b>GXGJP7C</b>	412-BBHG	ヒートシンク for 80W / less CPU
<b>GZGBUK2</b>	412-BBHH	ヒートシンク for 95W / above CPU

CPUの構成詳細は16ページを参照してください。

## メモリ 構成タイプ [Module Id:1562]

[構成フローへ戻る](#)

Option Id	SKU	Item
<b>GH9QBEI</b>	370-AAIP	パフォーマンス 最適化
ベースのRAS(Reliability Availability and Serviceability)機能によって、メモリパフォーマンスを最適化。デフォルト設定です。		

## メモリ DIMM タイプとスピード [Module Id:1561], メモリ容量 [Module Id:1560]

[構成フローへ戻る](#)

- 最大128GBまで搭載可能です。
- 容量の異なるメモリの混在はできません。

### メモリ DIMM タイプとスピード [Module Id:1561]

Option Id	SKU	Item
<b>GEFXZH3</b>	370-BCBM	5600MT/s UDIMMs

### メモリ容量 [Module Id:1560]

Option Id	SKU	Item
<b>G038K7A</b>	370-BBZG	16GB UDIMM, 5600MT/s ECC
<b>G2E9IS6</b>	370-BBZF	32GB UDIMM, 5600MT/s ECC

CPUの構成詳細は16ページを参照してください。

メモリ 構成タイプの詳細は16ページを参照してください。



●2つの論理ドライブを作成する設定 (C8/C51/C52/C54) を選択した場合は、ハードドライブ (2nd Group) [Module Id:1571] から SSD もしくは HDD を選択してください。

シャーシ構成	Option Id	SKU	Item	選択可能なRAIDコントローラー				
				HBA355i (FH)	H355 (FH)	H755 (FH)	S160 (オンボード)	コントローラーなし
③④	<b>G8510ID</b>	780-BCDI	C1, RAID なし HDD/SSD 用 (ドライブタイプの混在を許可する)	○	○			
	<b>GN9FEDL</b>	780-BCDL	C2, RAID 0 HDD/SSD 用 (適合 タイプ/スピード/容量)		○	○		
	<b>GOV1697</b>	780-BCDN	C3, RAID 1 HDD/SSD 用 (適合 タイプ/スピード/容量)		○	○		
	<b>GQEH61Y</b>	780-BCDP	C4, RAID 5 HDD/SSD 用 (適合 タイプ/スピード/容量)			○		
	<b>GCEXLO1</b>	780-BCDQ	C5, RAID 10 HDD/SSD 用 (適合 タイプ/スピード/容量)		○	○		
	<b>GJ45ICY</b>	780-BCDS	C7, RAID 未設定 HDD/SSD 用 (ドライブタイプの混在を許可する)			○		
	<b>GQX073S</b>	780-BCDT	C8, RAID 1 on Front (適合 タイプ/スピード/容量) + RAID 未設定 (ドライブタイプの混在を許可する)		○	○		
	<b>GSJXRA0</b>	780-BCHI	C9, RAID 6 HDD/SSD 用 (適合 タイプ/スピード/容量)			○		
①②	<b>GV6ZOKT</b>	780-BCDM	C20, RAID なし Embedded SATA用 (ドライブタイプの混在を許可する)					○
	<b>G75WML6</b>	780-BCMT	C21 ソフトウェア RAID 0 S160 Embedded SATA用				○	
	<b>GF7IY98</b>	780-BCMV	C22 ソフトウェア RAID 1 S160 Embedded SATA用				○	
	<b>GMHE711</b>	780-BCMW	C23 ソフトウェア RAID 5 S160 Embedded SATA用				○	
	<b>GP2LD43</b>	780-BCNB	C24, ソフトウェア RAID 10 S160 Embedded SATA用				○	
③④	<b>GSDY4F5</b>	780-BCHY	C50, RAID 50 (6以上 HDD/SSD 用) (適合 タイプ/スピード/容量)			○		
	<b>GQ6THWF</b>	780-BCHL	C51, RAID 1 + RAID 1 HDDs / SSDs 用 (2 + 2 HDDs または SSDs)		○	○		
	<b>G6HQORU</b>	780-BCHZ	C52, RAID 1 + RAID 1 HDDs / SSDs 用 (2 SATA HDDs / SSDs + 2 SAS HDDs / SSDs)		○	○		
	<b>GRA84YF</b>	780-BCHM	C54, RAID 1 (2 HDDs または SSDs) + RAID 10 for HDDsd または SSDs in pairs (適合 タイプ/スピード/容量)		○	○		

シャーシ構成の詳細は15ページを参照してください。

RAID/内蔵 ストレージ コントローラーの構成詳細は18ページを参照してください。

ハードドライブの構成詳細は19ページを参照してください。

- シャーシ構成 [Module Id:1530]及びRAID 構成 [Module Id:1540]で選択された内容に応じて構成可能な選択肢が表示されますので要件に合った製品を構成してください。
- S160は、ESXiのサポートはありません。また、使用するOSにより対応するRAIDレベルが異なります。
- RAID コントローラーについての詳細は次の URL より確認してください。

Dell PowerEdge RAIDコントローラー11ユーザーズ ガイド PERC H755、H750、H355、H350コントローラー シリーズ

[https://www.dell.com/support/manuals/ja-jp/perc-h755/perc11\\_ug/](https://www.dell.com/support/manuals/ja-jp/perc-h755/perc11_ug/)

Dell ホスト バス アダプター ユーザーズ ガイド HBA 355 および 350 シリーズ

[https://www.dell.com/support/manuals/ja-jp/hba-355/hba355\\_ug/](https://www.dell.com/support/manuals/ja-jp/hba-355/hba355_ug/)

Dell PowerEdge RAID コントローラー S160 ユーザーズガイド

[https://www.dell.com/support/manuals/ja-jp/poweredge-c6620/perc\\_s160\\_ug1](https://www.dell.com/support/manuals/ja-jp/poweredge-c6620/perc_s160_ug1)

Option Id	SKU	Item	モデル	インターフェース		RAIDレベル	キャッシュ
				SAS	SATA		
<b>GZ0NL5D</b>	405-AAZG	HBA355 アダプター FH	HBA355i (FH)	12 Gbps	6 Gbps	—	—
<b>G0RLGZT</b>	405-ABCR	PERC H355 アダプター FH	H355 (FH)	6 Gbps 12 Gbps	3 Gbps 6 Gbps	0、1、10	なし
<b>GY58BPZ</b>	405-AAZD	PERC H755 アダプター FH	H755 (FH)	6 Gbps 12 Gbps	3 Gbps 6 Gbps	0、1、5、6、10、50、60	8 GB
<b>GYVDQS5</b>	780-BCGX	S160 for ソフトウェア RAID	S160 (オンボード)	—	3 Gbps 6 Gbps	0、1、5、10	—
<b>GLTBAZ3</b>	405-AACD	コントローラー なし					

PERC:PowerEdge RAID Controller

シャーシ構成の詳細は15ページを参照してください。

RAID構成の詳細は17ページを参照してください。

ハードドライブの構成詳細は19ページを参照してください。

- 搭載するSSD/HDDをハードドライブ [Module Id:1570]からお選びください。また、RAID 構成 [Module Id:1540]で2つの論理ドライブを作成する設定 (C8/C51/C52/C54)を選択した場合は、ハードドライブ (2nd Group) [Module Id:1571]からも選択が必要です。
- 選択可能なSSD/HDDは、コンフィグレーター上部に表示されている「Intent Based Configurator」の「Storage Drives: Swimlane」で絞り込みが可能です。
- RAID 構成 [Module Id:1540]の選択内容によりHDD搭載数など構成に関するルールが異なりますのでコンフィグレーターの指示に従って構成を行ってください。

### 3.5 インチ SSD

- 3.5インチ製品は、2.5インチドライブを3.5インチ変換キャリアに搭載した製品です。
- 現時点で構成可能なSSDはすべてAgnosticSSD (AGドライブ)です。
- SSD製品のWorkload は次の通りです。
  - ・ WI (Write Intensive)
  - ・ MU (Mix Use)
  - ・ RI (Read Intensive)

Interface	Workload	容量	Format	Option Id	SKU	その他の機能
SAS 12Gbps	MU	1.6TB	512e	<b>GXGC41B</b>	345-BEOU	自己暗号化 FIPS140
				<b>GNC21XB</b>	345-BEPQ	ISE
		800GB	512e	<b>GB4AD58</b>	345-BEOJ	自己暗号化 FIPS140
				<b>G0FBZV9</b>	345-BEQB	ISE
	RI	7.68TB	512e	<b>GPBK7Y9</b>	345-BHHB	自己暗号化 FIPS140
				<b>G081R2B</b>	345-BELX	ISE
				<b>G4JEY73</b>	345-BENL	自己暗号化 FIPS140
		3.84TB	512e	<b>GN4S71B</b>	345-BEML	ISE
				<b>GAMI132</b>	345-BELS	ISE
vSAS 12Gbps	MU	3.84TB	512e	<b>GCJPB93</b>	345-BCUW	自己暗号化
		1.92TB	512e	<b>GNEH7FO</b>	345-BCSN	自己暗号化
		960GB	512e	<b>GT9BDNE</b>	345-BCUU	自己暗号化
	RI	7.68TB	512e	<b>GXH0C12</b>	345-BCTP	自己暗号化
		1.92TB	512e	<b>GKMW1GX</b>	345-BCUJ	自己暗号化
		960GB	512e	<b>GY4ME83</b>	345-BCRW	自己暗号化
SATA 6Gbps	MU	1.92TB	512n	<b>GWA69YB</b>	400-AZVG	ISE
		960GB	512n	<b>GL0EBG9</b>	400-AZTW	ISE
		480GB	512n	<b>GBHCZQ4</b>	400-AZUN	ISE
	RI	3.84TB	512n	<b>GSRXCU4</b>	400-AXTF	ISE
		1.92TB	512n	<b>GHIU9D3</b>	400-AXRK	ISE
		960GB	512n	<b>GAF5XQO</b>	400-AXSE	ISE
		480GB	512n	<b>G48QICJ</b>	400-AXRJ	ISE

ISE: Instant Secure Erase (暗号消去)

### 3.5インチ SAS HDD (10K)

- 3.5インチ製品は、2.5インチドライブを3.5インチ変換キャリアに搭載した製品です。

Interface	RPM	容量	Format	Option Id	SKU	その他の機能
SAS 12Gbps	10K	2.4TB	512e	<b>GGXP1A5</b>	161-BCDP	自己暗号化 FIPS140
				<b>G68PMIC</b>	161-BCCG	ISE
		1.2TB	512n	<b>G7J1WOK</b>	400-BFWY	ISE
		600GB	512n	<b>GP007X4</b>	161-BCDK	ISE

ISE: Instant Secure Erase (暗号消去)

### 3.5インチ NLSAS/SATA HDD (7.2K)

●ベーシックサポートを選択した場合、SATA HDDは契約期間にかかわらず1年間のハードウェア限定保証が適用されます。

Interface	RPM	容量	Format	Option Id	SKU	その他の機能
NLSAS 12Gbps	7.2K	16TB	512e	<b>G4WZNRO</b>	161-BBED	自己暗号化 FIPS140
				<b>GRA1NM5</b>	161-BCPC	ISE
				<b>G6MOTYK</b>	161-BCLC	ISE
				<b>GOTQPE7</b>	161-BBYE	ISE
				<b>GU7VXPZ</b>	400-BQHL	ISE
		12TB	512e	<b>GF8S4WH</b>	161-BCKY	ISE
				<b>GAU7OZR</b>	161-BCPD	ISE
				<b>G2PVY8N</b>	400-BQHK	ISE
				<b>GNCGET1</b>	400-BEJR	ISE
		8TB	512e	<b>G3BZYM8</b>	400-BLKZ	ISE
				<b>G3J90AM</b>	161-BCPX	ISE
		4TB	512n	<b>G5G81FQ</b>	400-BLLN	ISE
<b>GMFBZR2</b>	161-BCPH			ISE		
<b>GI1HOFE</b>	400-BQHP			ISE		
<b>GQ023G7</b>	400-BQGX			ISE		
<b>GUFDNH8</b>	400-BQHM			ISE		
SATA 6Gbps		16TB	512e	<b>GCJA0MN</b>	161-BCRG	ISE
				<b>GAGE82U</b>	400-AWMU	ISE
		12TB	512e	<b>GONWUAC</b>	161-BCQX	ISE
				<b>GBISZY5</b>	400-ASIF	ISE
		8TB	512e	<b>GMBL1P9</b>	161-BCQW	ISE
				<b>G1W5SD4</b>	400-ASIE	ISE
		4TB	512n	<b>GZ027U5</b>	400-BLLK	ISE
				<b>GKMYJR1</b>	161-BCQJ	ISE
				<b>GM489W7</b>	400-BLLI	ISE
		2TB	512n	<b>GT1PLCJ</b>	400-ASHX	ISE
<b>GD04KW9</b>	161-BCQK			ISE		

ISE: Instant Secure Erase (暗号消去)

シャーン構成の詳細は15ページを参照してください。

RAID構成の詳細は17ページを参照してください。

RAID/内蔵 ストレージコントローラーの構成詳細は18ページを参照してください。

## BIOS と 先進的な システム 構成 設定 [Module Id:1533]

- iDRAC9のシステムプロファイルから選択可能な項目です。
- デフォルトでは"省電力 BIOS 設定[Option Id:GEARJ9V][SKU:384-BBBH]"が選択されています。
- 詳細については次のURLで確認してください。

[https://japancatalog.dell.com/c/isg\\_blog\\_bios\\_performance/](https://japancatalog.dell.com/c/isg_blog_bios_performance/)

Option Id	SKU	Item	
<b>GEARJ9V</b>	384-BBBH	省電力 BIOS 設定	省電力重視の設定です。
<b>GJO594B</b>	384-BBBL	パフォーマンス BIOS 設定	パフォーマンス重視の設定です。

エンベデッド システム管理の構成詳細は35ページを参照してください。

- PowerEdgeサーバーは特定の条件を満たした構成であれば、最大45°C環境下での運用が可能です。詳細については、マニュアルの「環境仕様 (Environmental specifications)」を確認してください。  
Dell PowerEdge T360 設置およびサービス マニュアル  
[https://www.dell.com/support/manuals/ja-jp/poweredge-t360/t360\\_ism\\_pub/環境仕様?guid=guid-f48e34e6-9445-421d-a2d2-12c0b28d7310&lang=ja-jp](https://www.dell.com/support/manuals/ja-jp/poweredge-t360/t360_ism_pub/環境仕様?guid=guid-f48e34e6-9445-421d-a2d2-12c0b28d7310&lang=ja-jp)
- GPUを搭載する場合は、Requires 30C or less Ambient Temp[Option Id:G3YGRLP][SKU:379-BELZ]"を選択してください。
- その他不明な点は営業担当にお問合せください。

Option Id	SKU	Item	構成種別	Configuration	プライマリドライブ	データパーティション
<b>GSFTG4Y</b>	800-BBDM	UEFI BIOS ブート モード GPT パーティション 付	BIOS関連	UEFI BIOS	GPT	2TB制限なし
<b>G8DKXNR</b>	387-BBRD	Energy Star	Energy Star	シールあり		
<b>G9IONL3</b>	387-BBEY	Energy Starなし		シールなし		

Option Id	SKU	Item	詳細
<b>GPA1L6U</b>	611-BBBE	OS パーティション 削除 なし	プリインストールOSと同時に選択は出来ません。
<b>G3YGRLP</b>	379-BELZ	Requires 30C or less Ambient Temp	周囲温度30°C以下の構成を組む場合に選択します。
<b>GCKE3PQ</b>	384-BCWE	ASHRAE A3, 40C 周囲温度	ASHRAE A3に準拠する構成を組む場合に選択します。
<b>GQD3CKE</b>	384-BCWF	ASHRAE A4, 45C 周囲温度	ASHRAE A4に準拠する構成を組む場合に選択します。

CPU冷却オプションの構成詳細は16ページを参照してください。

ハードドライブの構成詳細は19ページを参照してください。

GPU/DPU/アクセラレーションの構成詳細は24ページを参照してください。

オペレーティングシステム (OS) の構成詳細は26ページを参照してください。

- 標準で標準(STD)冷却ファンが1基搭載されています。下記オプションを追加する場合は、"パフォーマンス ファン(GPU/10G NIC/BOSSに必要), サーバルームへの設置を推奨する音響レベル[Option Id:GOH6PKQ][SKU:750-BBFL]"を選択してください。
    - ・ GPU
    - ・ BOSS N1
    - ・ 10GbE NIC
- 尚、これらのオプションを追加せずにファンの追加を行った場合にはN+1冗長に対応いたします。

Option Id	SKU	Item
<b>GOH6PKQ</b>	750-BBFL	パフォーマンス ファン(GPU/10G NIC/BOSSに必要), サーバルームへの設置を推奨する音響レベル

追加 ネットワークカードの構成詳細は23ページを参照してください。

GPU/DPU/アクセラレーションの構成詳細は24ページを参照してください。

ブート 最適化 ストレージ カードの構成詳細は25ページを参照してください。

## 電源 ユニット [Module Id:1620]

[構成フローへ戻る](#)

- 作成した構成の消費電力及び運用方法などを考慮して電源ユニットを選択してください。消費電力はコンフィギュレーター上部の「電力および冷却」タブをクリックして確認できます。  
尚、シャーシ構成 [Module Id:1530]で「ケーブルPSU」シャーシを選択した場合は、「シングル, ケーブル 電源ユニット, 450W, プラチナ[Option Id:GYR97XU] [SKU:450-AJGV]が自動で選択されます。
- デフォルトの設定は次の通りです。  
アクティブな電源ユニットの負荷が50%を超えている場合、冗長電源ユニットはアクティブ状態に切り替わります。  
アクティブな電源ユニットの負荷が20%を下回った場合、冗長電源ユニットはスリープ状態に切り替わります。
- 「冗長 Fault Tolerant」を選択した場合、内部で試算された消費電力の閾値を超えた場合電力不足エラーが表示されることがあります。

AC/DC	Voltage	Watts	コンセント形状	Class	冗長	Option Id	SKU	Item
AC	100 ~ 240V	450W	IEC C13	Platinum	シングル	<b>GYR97XU</b>	450-AJGV	シングル, ケーブル 電源ユニット, 450W, プラチナ
				Platinum	シングル	<b>G5BG73V</b>	450-AKW0	シングル, ホット プラグ, 電源 ユニット 600W 非 冗長
		Platinum		冗長	<b>GH43GU5</b>	450-AMDH	デュアル, ホットプラグ, 電源ユニット 冗長 (1+1), 600W	
	200 ~ 240V	700W		Titanium	シングル	<b>GOIP73F</b>	450-AMJF	シングル, ホットプラグ, 電源 ユニット, 700W MM HLAC (200-240Vac のみ用) チタニウム, 非 冗長 (1+0)
				Titanium	デュアル (2+0)	<b>GS1LPQG</b>	450-AMJT	デュアル, ホットプラグ, 電源 ユニット, 700W MM HLAC (200-240Vac のみ用) チタニウム, 非 冗長 (2+0)
				Titanium	冗長	<b>GMN369C</b>	450-AMJL	デュアル, ホットプラグ, 電源 ユニット, 700W MM HLAC (200-240Vac のみ用) チタニウム, 冗長 (1+1)
				Titanium	冗長 Fault Tolerant	<b>GUZJG5H</b>	450-AMJL	デュアル, ホットプラグ, フォールトトレラント 冗長 PSU (1+1), 700W MM HLAC (200-240Vac のみ用) チタニウム

シャーシ構成の詳細は15ページを参照してください。

電源ケーブルの構成詳細は22ページを参照してください。

## 電源ケーブル [Module Id:1621]

[構成フローへ戻る](#)

- 構成されている電源装置に接続可能な電源ケーブルが表示されますので、その中からお客様の電源環境にあった電源ケーブルを選択してください。
- 電源ケーブルが不要な場合は「電源ケーブルなし[Option Id:G0DSYN5][SKU:450-AAGG]」を選択してください。
- 電源ケーブルは最大4本まで構成可能で、その組み合わせは自由です。ただし、デュアル電源を選択している場合は電源ケーブル1本の構成はできません。

規格	定格電圧	定格電流	長さ	Option Id	SKU	Item
IEC C13/NEMA5-15P	125V	15A	2M	<b>G3QZEHB</b>	450-AAMH	電源ケーブル - C13/NEMA5-15, 2M, 125V, 15A (日本)
IEC C13/IEC C14	250V	12A	0.6M	<b>GC0UVPT</b>	450-AFBP	ジャンパー コード - C13/C14, 0.6M, 250V, 12A (日本)
			2M	<b>GKB34HC</b>	450-AALS	ジャンパー コード - C13/C14, 2M, 250V, 12A (日本)
			4M	<b>GUY9GC4</b>	450-AAMC	ジャンパー コード - C13/C14, 4M, 250V, 12A (日本)
				<b>G0DSYN5</b>	450-AAGG	電源ケーブルなし

電源 ユニットの構成詳細は22ページを参照してください。

## PCIe スロットについて

- 各 PCIe Slot の情報および各 PCIe 拡張カード タイプに対する スロット プライオリティは各表の通りです。

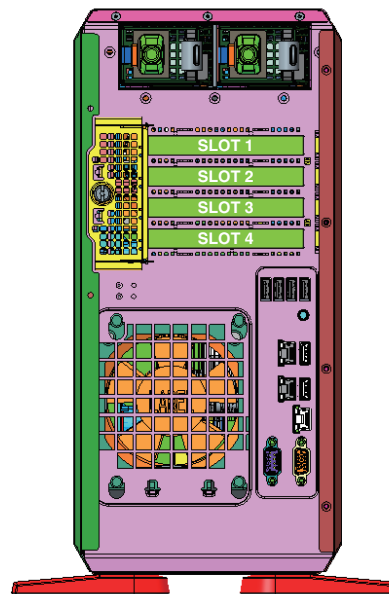
### PCIe スロット 情報

PCIe スロット	スロット 1	スロット 2	スロット 3	スロット 4
Height	FH	FH	FH	FH
Length	HL	HL	HL	HL
CPU との接続	CPU1	CPU1	PCH	PCH
帯域幅	PCIe Gen4 x4	PCIe Gen5 x16	PCIe Gen4 x1	PCIe Gen4 x4

PCH: Platform Controller Hub

### スロット プライオリティ

カード タイプ	スロットの優先順位	サポートされる最大カード数
PERC Adapter11	2, 1	1
GPU	2	1
NIC: 25Gb	2, 1, 4	3
NIC: 10Gb	2, 1, 4	3
NIC: 1Gb	2, 1, 4	3
External Adapter	2, 1	2



RAID/内蔵 ストレージコントローラーの構成詳細は18ページを参照してください。

追加 ネットワークカードの構成詳細は23ページを参照してください。

追加 PCIe カードの構成詳細は24ページを参照してください。

## 追加 ネットワークカード [Module Id:1514]

[構成フローへ戻る](#)

- 帯域とポート数から要件に合った製品を選択してください。
- 10GbE NICを選択した場合はファン [Module Id:1531]から、"パフォーマンス ファン(GPU/10G NIC/BOSSIに必要), サーバルームへの設置を推奨する音響レベル [Option Id:GOH6PKQ][SKU:750-BBFL]"を選択してください。

種別	帯域	ブランド	Option Id	SKU
Ethernet	1Gb Base-T 4ポート	Intel I350	<b>G3SFC12</b>	540-BDIW
		Broadcom 5719	<b>G6B5F7S</b>	540-BDRH
	10Gb Base-T 2ポート	Intel X710-T2L	<b>GJQN0R5</b>	540-BCRO
		Broadcom 57416	<b>G18GDMK</b>	540-BBUI
	10Gb Base-T 4ポート	インテル X710-T4L	<b>G1NLUM4</b>	540-BCRP
		Broadcom 57454	<b>G5V30FP</b>	540-BDLK
	10/25Gb SFP28 2ポート	インテル E810-XXV	<b>G96PVNY</b>	540-BCYK
		Broadcom 57414	<b>G417XJV</b>	540-BDHF

ファンの構成詳細は21ページを参照してください。

PCIeスロットについての詳細は23ページを参照してください。

## 追加 PCIe カード [Module Id:1519]

[構成フローへ戻る](#)

- Itemの末尾に"DIB"の記載がある製品はすべて別箱で納品されますので、納品後にサーバーへの搭載作業が必要です。
- RAID コントローラーについての詳細は次の URL より確認してください。ストレージ装置との接続についてもこちらで確認可能です。  
Dell ホスト バス アダプター ユーザーズ ガイド HBA 355 および 350 シリーズ  
<https://www.dell.com/support/manuals/ja-jp/hba-355/hba355 Ug/>  
PowerEdge 16Gモデル: HBA355e PCI-eスロットの選択  
<https://www.dell.com/support/kbdoc/ja-jp/000220555/poweredge-all-16g-models-hba355e-pci-e-slot-selection>

種別	Option Id	SKU	Item	プロファイル
HBA355e	<b>G6J05YU</b>	405-AAZR	HBA355e SASアダプター フルハイト/ロープロファイル, DIB(別箱納品)	FH/LP

PCIeスロットについての詳細は23ページを参照してください。

## GPU/DPU/アクセラレーション [Module Id:1517]

[構成フローへ戻る](#)

- GPUを搭載する場合は、先進的な システム構成 [Module Id:1534]から"Requires 30C or less Ambient Temp[Option Id:G3YGRPL][SKU:379-BELZ]"と、ファン [Module Id:1531]から"パフォーマンス ファン(GPU/10G NIC/BOSSに必要), サーバルームへの設置を推奨する音響レベル[Option Id:GOH6PKQ][SKU:750-BBFL]"を選択してください。  
尚、ファンの音響が高くなりますので、GPUの搭載は周囲の騒音に配慮することが必要な環境(卓上/床置きでのオフィス環境、または一般利用スペースなど)には推奨されません。
- GPU搭載の制限事項として、OEM OSおよびハイパーバイザーの工場インストールに対応できません。
- GPUの選択後、消費電力の増加により電源ユニットの変更が必要になる場合があります。
- 本製品にはソフトウェアライセンスは含まれません、必要に応じて別途用意してください。
- 搭載可能なGPUの最新情報は下記 URL を確認してください。  
[https://japancatalog.dell.com/c/gpu-server\\_guide/#title4\\_2](https://japancatalog.dell.com/c/gpu-server_guide/#title4_2)

Option Id	SKU	Item	消費電力
<b>GV570X9</b>	490-BHVR	NVIDIA Ampere A2, PCIe, 60W, 16GB パッシブ, シングル ワイド, フルハイト GPU,V2	60W

オペレーティングシステム(OS)の構成詳細は26ページを参照してください。

先進的な システム構成の詳細は21ページを参照してください。

ファンの構成詳細は21ページを参照してください。

電源 ユニットの構成詳細は22ページを参照してください。

PCIeスロットについての詳細は23ページを参照してください。

## ベゼル [Module Id:1532]

[構成フローへ戻る](#)

- 標準で"セキュリティ ベゼル[Option Id:GPNXT4Y][SKU:321-BKHT, 321-BKHY, 325-BFMB]"が選択されています。ベゼルが不要な場合は、"ベゼルなし [Option Id:GQ6A8ZJ][SKU:321-BKHT, 321-BKHY, 350-BBBW]"に変更してください。

Option Id	SKU	Item
<b>GPNXT4Y</b>	321-BKHT, 321-BKHY, 325-BFMB	セキュリティ ベゼル
<b>G5LAPRK</b>	321-BKHT, 321-BKHY, 325-BFWX	PowerEdge T360 フィルター ベゼル
<b>GQ6A8ZJ</b>	321-BKHT, 321-BKHY, 350-BBBW	ベゼルなし



- BOSS (Boot Optimized Storage Solution)はOSのブート領域用に使用する専用のデバイスでM.2 NVMeのみのSSDを搭載したPCIeカードです。  
このカードをを搭載する場合は、ファン [Module Id:1531]から"パフォーマンス ファン(GPU/10G NIC/BOSSに必要),サーバーラームへの設置を推奨する音響レベル [Option Id:GOH6PKQ][SKU:750-BBFL]"を選択してください。
- BOSS-N1は専用スロットに搭載しますのでPCIeスロットを消費しません。
- 工場インストールOSを選択した場合は、こちらに優先的にインストールされます。
- T360においてBOSS N1からのブートをサポートするOSはこちらです。
  - ・ Microsoft Windows Server Standard Edition w/Hyper-V (2019/2022)
  - ・ Microsoft Windows Server Essentials Edition (2019/2022)
  - ・ Red Hat Enterprise Linux 8.8 Server x86\_64
  - ・ Red Hat Enterprise Linux 9.2 Server x86\_64
  - ・ SUSE Linux Enterprise Server ES15 SP5
  - ・ Ubuntu 22.04
  - ・ VMware vSphere 8.0 U2(ESXi 8.0 U2)
- BOSS N1は以下のアプリケーションで管理が可能です。  
UEFI RAID設定ユーティリティ  
Dell OpenManage Storage Management  
BOSS-N1コマンドライン インターフェイス ユーティリティ  
Integrated Dell Remote Access Controller およびLifecycle Controller
- その他詳細はユーザーズガイドで確認してください。  
Dell Boot Optimized Storage Solution-N1 ユーザーズ ガイド  
<https://dl.dell.com/content/manual35032575-dell-boot-optimized-storage-solution-n1-ユーザーズ-ガイド.pdf?language=ja-jp&ps=true>

### BOSS-N1アダプター

容量	枚数	RAID	Option Id	SKU	Item
480GB	1	なし	<b>G1SECBW</b>	403-BCRR, 470-BBJJ	BOSS-N1 コントローラー カード + 1 M.2 480GB (RAID 0)
	2	RAID 1	<b>G1SYERU</b>	403-BCRU, 470-BBJJ	BOSS-N1 コントローラー カード + 2 M.2 480GB (RAID 1)
960GB	1	なし	<b>GCHIG2M</b>	403-BCRN, 470-BBJJ	BOSS-N1 コントローラー カード + 1 M.2 960GB (RAID 0)
	2	RAID 1	<b>GCSMLG1</b>	403-BCRZ, 470-BBJJ	BOSS-N1 コントローラー カード + 2 M.2 960GB (RAID 1)
BOSS カード なし			<b>G8FP4KN</b>	470-AFBV	BOSS カード なし

ファンの構成詳細は21ページを参照してください。

オペレーティングシステム(OS)の構成詳細は26ページを参照してください。

- OEM OS、ハイパーバイザーを導入する場合はこちらからお選びください。その際、保守は必ず必ずプロサポート以上を選択してください。
- OEM OSは工場インストール (FI) と非工場インストール (NFI) の2種類があります。
- 工場インストールを選択する場合は、インストールメディアとしてブート 最適化 ストレージ カード [Module Id:1696]もしくはRAID設定済みのHDD/SSDを構成してください。
- "デジタル フルフィル"はDigital Lockerよりアクティベーションキーを入手する製品です。Digital Lockerについては下記リンクより確認してください。

Dell Digital Locker ご利用方法

[https://japancatalog.dell.com/c/isg\\_blog\\_dell\\_digital\\_locker/](https://japancatalog.dell.com/c/isg_blog_dell_digital_locker/)

## Windows Server

- Windows Serverはすべて工場インストール (FI) です。必ずBOSSまたは、RAID構成済みのSSD/HDDを構成してください。
- インストールするバージョン/エディションを考慮してメディアキットを選択してください。
- Windows Server 2022 は、UEFI BIOS 設定 と Trusted Platform Module 2.0が必要です。

### 【Windows Server Standard Editionについて】

- Hyper-Vを有効化して出荷する場合は有効 仮想化 [Module Id:1653]でオプションを選択してください。
- Windowsゲスト用に、CPUコア数を超えるライセンスを選択した場合は、追加仮想マシン (Windows Server OS 用) [Module Id:1661]からその不足分を追加してください。

### 【Windows Server Essentialについて】

- Windows Server Essentialは 25ユーザー分の接続ライセンスが付属しています。ただし、CALによる接続ライセンス追加はできません。

OS [Module Id:1650]			
Option Id	SKU	Item	
<b>GNY0LDG</b>	634-BYJY	Windows Server 2022 スタンダード,16コア,工場インストール,No Med,CAL なし, 多言語	

ライセンス [Module Id:1651]		
Option Id	SKU	Item
<b>GNW68ER</b>	634-BYJX	Windows Server 2022 スタンダード エディション, 追加ライセンス,2コア,メディア なし/キー
<b>HGW9DP</b>	634-BYJV	Windows Server 2022 スタンダード エディション, 追加ライセンス,16コア,メディア なし/キー

OSメディアキット [Module Id:1652]			
Option Id	SKU	Item	
<b>GCPU3N2</b>	634-BYLJ	Windows Server 2022 スタンダード,16コア,メディア キット, 多言語, (ダウングレードなし)	Windows Server 2022 Standardのメディアです。
<b>G5UNFAX</b>	528-CSCP	Windows Server 2022 スタンダード,16コア,デジタル フルフィルド,リカバリー イメージ, 多言語, (ダウングレードなし)	リカバリーイメージをDigital Lockerからダウンロード可能にするオプションです。メディアキットと一緒に選択してください。
<b>GT46NV1</b>	528-CSCQ, 634-BYLQ	Windows Server 2022 スタンダード,メディア なし, WS2019 スタンダード ダウングレード, DVDメディア, 多言語	Windows Server 2019 Standardへのダウングレードメディアです。単体での選択はできません。こちらはメディアとDigital Lockerでリカバリーイメージを提供します。

OS [Module Id:1650]			
Option Id	SKU	Item	
<b>GJ80YKT</b>	634-BYJW	Windows Server 2022 エssenシャル,10コア,工場インストール,Med なし, CAL なし, 多言語	

OSメディアキット [Module Id:1652]			
Option Id	SKU	Item	
<b>GQ5TL01</b>	634-BYLO	Windows Server 2022 エssenシャル,10コア,メディア キット, 多言語	Windows Server 2022 Essentialsのメディアです。
<b>G5TKJCP</b>	528-CSCM	Windows Server 2022 エssenシャル,10コア,デジタル フルフィルド,リカバリーイメージ, 多言語	リカバリーイメージをDigital Lockerからダウンロード可能となるオプションです。メディアキットと一緒に選択してください。
<b>GJT4F9M</b>	528-CSCR, 634-BYLM	Windows Server 2022 エssenシャル,メディア なし, WS2019 エssenシャル ダウングレード,DVDメディア, 多言語	Windows Server 2019 Essentialへのダウングレードメディアです。単体での選択はできません。こちらはメディアとDigital Lockerでリカバリーイメージを提供します。

Trusted Platform Module の構成詳細は15ページを参照してください。

先進的な システム構成の詳細は21ページを参照してください。

ブート 最適化 ストレージ カードの構成詳細は25ページを参照してください。

有効 仮想化の構成詳細は36ページを参照してください。

追加仮想マシン (Windows Server OS 用)の構成詳細は33ページを参照してください。

クライアントアクセス ライセンスの構成詳細は34ページを参照してください。

## Red Hat Enterprise Linux

- RHELは工場インストール(FI)と非工場インストール(NFI)のいずれも選択可能です。
- OS本体と用途・機能・サブスクリプション期間などを考慮して適切なライセンスを選択してください。
- RHELはメディアの提供はありません。

Option Id	SKU	Item
<b>GRKUF62</b>	605-BBOY	Red Hat エンタープライズ Linux 9.3 工場インストール,x64,サブスクリプション 選択 必要
<b>G8DQJOZ</b>	605-BBFL	Red Hat エンタープライズ Linux, 非 工場インストール, ライセンスと サブスクリプション選択 必要

### ライセンス [Module Id:1651]

Option Id	SKU	Item
<b>G01F7BT</b>	528-CHFJ	RHEL, 1-2SKT, フィジカルノード, 1年間 プレミアム サブスクリプション, 1 パーチャルゲスト, デジタルフルフィル
<b>G41X6M9</b>	528-CHFH	RHEL, 1-2SKT, フィジカルノード, 3年間 プレミアム サブスクリプション, 1 パーチャルゲスト, デジタルフルフィル
<b>GAO19BD</b>	528-CHFO	RHEL, 1-2SKT, フィジカルノード, 5年間 プレミアム サブスクリプション, 1 パーチャルゲスト, デジタルフルフィル
<b>G352KWY</b>	528-CHFM	RHEL, 1-2SKT, フィジカルノード, 1年間 プレミアム サブスクリプション,最大 4 パーチャルゲスト, デジタルフルフィル
<b>G6DBLV1</b>	528-CHFI	RHEL, 1-2SKT, フィジカルノード, 3年間 プレミアム サブスクリプション,最大 4 パーチャルゲスト, デジタルフルフィル
<b>GB6AI1W</b>	528-CHFL	RHEL, 1-2SKT, フィジカルノード, 5年間 プレミアム サブスクリプション,最大 4 パーチャルゲスト, デジタルフルフィル

- ホスト用OSと、本OSのKVM上で構築するLinuxゲストOS用のライセンスです。ゲスト数およびサブスクリプション期間より、適切なライセンスを選択してください。
- 本ライセンスでは3rdPartyHypervisor上にゲストOSは構築できません。

### ライセンス [Module Id:1651]

Option Id	SKU	Item
<b>GI971ON</b>	528-CHFP	RHEL, 1-2SKT,1年間 プレミアム サブスクリプション,パーチャル データセンター, デジタルフルフィル
<b>GLOZR2M</b>	528-CHFN	RHEL, 1-2SKT,3年間 プレミアム サブスクリプション,パーチャル データセンター, デジタルフルフィル
<b>GOFTY04</b>	528-CHFK	RHEL, 1-2SKT,5年間 プレミアム サブスクリプション,パーチャル データセンター, デジタルフルフィル

- 3rdPartyHypervisor上に無制限のLinuxゲストOSを稼働させるためのライセンスです。別途3rdPartyHypervisorを用意してください。
- ホスト用OSライセンスは含まれません。

### ライセンス [Module Id:1651]

Option Id	SKU	Item
<b>GUSQY70</b>	528-CHFR	RHEL, 2SKT,1 フィジカル または 2ゲスト,1年間 プレミアム サブスクリプション,デジタルフルフィル
<b>GVW58AP</b>	528-CHFQ	RHEL, 2SKT,1 フィジカル または 2ゲスト,3年間 プレミアム サブスクリプション,デジタルフルフィル
<b>GW6FOAC</b>	528-CHFG	RHEL, 2SKT,1 フィジカル または 2ゲスト,5年間 プレミアム サブスクリプション, デジタルフルフィル

- 本ライセンスでは、物理サーバーのホスト用OS、または2ゲスト分の仮想OSのいずれかで利用可能です。

### ライセンス [Module Id:1651]

Option Id	SKU	Item
<b>G2CTFB6</b>	528-CIUX	RHEL - HPC コンピュートノード, 1-2 ソケット, 1年間 サブスクリプション と ライセンス, デジタルフルフィル
<b>G8EPIMW</b>	528-CIUY	RHEL - HPC コンピュートノード, 1-2 ソケット, 3年間 サブスクリプション と ライセンス, デジタルフルフィル
<b>GN5FKJG</b>	528-CIUZ	RHEL - HPC コンピュートノード, 1-2 ソケット, 5年間 サブスクリプション と ライセンス, デジタルフルフィル
<b>G91AWVS</b>	528-BYIB	RHEL - HPC ヘッドノード,プレミアム(フィジカルノードまたはパーチャルノード,L3のみ) 1年間 サブスクリプション
<b>GKFQAZS</b>	528-BYHZ	RHEL - HPC ヘッドノード,プレミアム(フィジカルノードまたはパーチャルノード,L3のみ) 3年間 サブスクリプション
<b>G39SJJJE</b>	528-BYIC	RHEL - HPC ヘッドノード,プレミアム(フィジカルノードまたはパーチャルノード,L3のみ) 5年間 サブスクリプション

- HPCクラスタの構築に必要なライセンスです。

Red Hat Enterprise Linux (続き)

OS [Module Id:1650]

Option Id	SKU	Item
<b>GRKUF62</b>	605-BBOY	Red Hat エンタープライズ Linux 9.3 工場インストール,x64,サブスクリプション 選択 必要
<b>G8DQJOZ</b>	605-BBFL	Red Hat エンタープライズ Linux, 非 工場インストール, ライセンスと サブスクリプション選択 必要

ライセンス [Module Id:1651]

Option Id	SKU	Item
<b>GJDGK89</b>	528-BDXT, 821-21352	RHEL Satellite Add-On, 1-2SKT, 1 年間 サブスクリプション, RHELサブスクリプションが必要
<b>GJS1C2Y</b>	528-BDXM, 821-21350	RHEL Satellite Add-On, 1-2SKT, 3 年間 サブスクリプション, RHELサブスクリプションが必要
<b>GM98Y1V</b>	528-BDXN, 821-21351	RHEL Satellite Add-On, 1-2SKT, 5 年間 サブスクリプション, RHELサブスクリプションが必要
<b>GNDP603</b>	528-BDXX, 821-21355	RHEL Satellite Add-On, 1-2SKT, 無制限ゲスト, 1 年間 サブスクリプション, RHELサブスクリプションが必要
<b>GP0ICBQ</b>	528-BDXR, 821-21353	RHEL Satellite Add-On, 1-2SKT, 無制限ゲスト, 3 年間 サブスクリプション, RHELサブスクリプションが必要
<b>GP7V3K0</b>	528-BDXW, 821-21354	RHEL Satellite Add-On, 1-2SKT, 無制限ゲスト, 5 年間 サブスクリプション, RHELサブスクリプションが必要

●当ライセンスはアドオンライセンスにつき、ベースとなるOSライセンスと合わせて選択してください。

ライセンス [Module Id:1651]

Option Id	SKU	Item
<b>G8GV310</b>	528-BDXU, 821-21346	RHEL HA-Add-On, 1-2 SKT,1-2VMs,1 年間 サブスクリプション, RHELサブスクリプションが必要
<b>G8MO4BJ</b>	528-BDXL, 821-21344	RHEL HA-Add-On,1-2 SKT,1-2VMs,3 年間 サブスクリプション, RHELサブスクリプションが必要
<b>G9N2E7L</b>	528-BDXO, 821-21345	RHEL HA-Add-On,1-2 SKT,1-2VMs,5 年間 サブスクリプション, RHELサブスクリプションが必要
<b>GA647EJ</b>	528-BDXV, 821-21349	RHEL HA-Add-On,1-2 SKT,無制限 VMs,1 年間 サブスクリプション, RHELサブスクリプションが必要
<b>GAJERZ4</b>	528-BDXY, 821-21347	RHEL HA-Add-On,1-2 SKT,無制限 VMs,3 年間 サブスクリプション, RHELサブスクリプションが必要
<b>GH5TOZA</b>	528-BDXQ, 821-21348	RHEL HA-Add-On,1-2 SKT,無制限 VMs,5 年間 サブスクリプション, RHELサブスクリプションが必要

●当ライセンスはアドオンライセンスにつき、ベースとなるOSライセンスと合わせて選択してください。

OSメディアキット [Module Id:1652]

Option Id	SKU	Item
<b>GKH7AZI</b>	605-BBFN	メディア なし こちらが自動で選択されます。

ブート 最適化 ストレージ カードの構成詳細は25ページを参照してください。

## SUSE Linux Enterprise

- SLESは非工場インストール(NFI)のみ選択可能です。
- OS本体と用途・機能・サブスクリプション期間などを考慮して適切なライセンスを選択してください。
- ライブパッチングはLinuxカーネルへのパッチ適用時にシステムの再起動が不要になるオプションです。

Option Id	SKU	Item
<b>GGQH XV5</b>	605-BBFL	SUSE Linux エンタープライズ, 非 工場インストール, ライセンス 選択 必要

### ライセンス [Module Id:1651]

Option Id	SKU	Item
<b>G41WOU2</b>	528-CHEZ	SLES x86 w/SUMa Lifecycle マネジメント+, 1-2 Skt または 2 VMs, L3 サブスクリプション, 1 年間, デジタルフルフィールド
<b>G13EWRT</b>	528-CHFE	SLES x86 w/SUMa Lifecycle マネジメント+, 1-2 Skt または 2 VMs, L3 サブスクリプション, 3 年間, デジタルフルフィールド
<b>GK9D8FH</b>	528-CHFC	SLES x86 w/SUMa Lifecycle マネジメント+, 1-2 Skt または 2 VMs, L3 サブスクリプション, 5 年間, デジタルフルフィールド
<b>G0QW2JS</b>	528-CSUL	SLES Live Patching 付, x86-64, 1-2 Skt w/UNLVMs, L3-優先 サブスクリプション, 1 年間
<b>G2LNIFJ</b>	528-CSUH	SLES Live Patching 付, x86-64, 1-2 Skt w/UNLVMs, L3-優先 サブスクリプション, 3 年間
<b>G2YA790</b>	528-CSUI	SLES Live Patching 付, x86-64, 1-2 Skt w/UNLVMs, L3-優先 サブスクリプション, 5 年間

●SUSEの基本ライセンスです。仮想インスタンス数を考慮して選択してください。

### ライセンス [Module Id:1651]

Option Id	SKU	Item
<b>GQF8SG5</b>	528-BDXP, 821-21311	SLES HA-Add-On,1-2Skt w/inherited Virt, 1 年間 サブスクリプション, SLESサブスクリプションが必要
<b>GR8DXU5</b>	528-BDXK, 821-21313	SLES HA-Add-On,1-2Skt w/inherited Virt, 3 年間 サブスクリプション, SLESサブスクリプションが必要
<b>GWDSB3Y</b>	528-BDXS, 821-21312	SLES HA-Add-On,1-2Skt w/inherited Virt, 5 年間 サブスクリプション, SLESサブスクリプションが必要

●当ライセンスはアドオンライセンスにつき、ベースとなるOSライセンスと合わせて選択してください。またその際にライセンス期間を同じにする必要があります。

### ライセンス [Module Id:1651]

Option Id	SKU	Item
<b>G3IGSKB</b>	528-CQEW	SLES HPC 向け, 1-2 Skt または 1-2 VMs , L3 サブスクリプション, 1年間
<b>G87F5U9</b>	528-CQEQ	SLES HPC 向け, 1-2 Skt または 1-2 VMs, L3 サブスクリプション, 3年間
<b>GFVHU5X</b>	528-CQER	SLES HPC 向け, 1-2 Skt または 1-2 VMs, L3 サブスクリプション, 5年間
<b>GIQ60YL</b>	528-CQEV	SLES HPC 向け, 1-2 Skt または 1-2 VMs, ESPOS, L3 サブスクリプション, 1年間
<b>GM3DQ5L</b>	528-CQEX	SLES HPC 向け, 1-2 Skt または 1-2 VMs , ESPOS, L3 サブスクリプション, 3年間
<b>GM5N8XA</b>	528-CQEZ	SLES HPC 向け, 1-2 Skt または 1-2 VMs , ESPOS, L3 サブスクリプション, 5年間

●HPCクラスターの構築に必要なライセンスです。

### ライセンス [Module Id:1651]

Option Id	SKU	Item
<b>GAFDXQ7</b>	528-CSUW	SLES Live Patching, x86-64, 1-2 Skt w/inherited Virt, SLES サブスクリプションが必要, 1年間
<b>GCXORQ0</b>	528-CSUO	SLES Live Patching, x86-64, 1-2 Skt w/inherited Virt, SLES サブスクリプションが必要, 3年間
<b>GN20DI6</b>	528-CTLG	SLES Live Patching, x86-64, 1-2 Skt w/inherited Virt, SLES サブスクリプションが必要, 5年間

●ライブパッチングのアドオンです。当ライセンスはアドオンライセンスにつき、ベースとなるOSライセンスと合わせて選択してください。その際にライセンス期間を同じにする必要があります。

### ライセンス [Module Id:1651]

Option Id	SKU	Item
<b>GK6ML70</b>	528-CSUP	SLES Real Time, x86-64, 1-2 Skt or 1-2 VMs, L3 優先 サブスクリプション, 1年間
<b>GPYLV1U</b>	528-CSUK	SLES Real Time, x86-64, 1-2 Skt or 1-2 VMs, L3 優先 サブスクリプション, 3年間
<b>GQ4250T</b>	528-CSUT	SLES Real Time Live Patching 付, x86-64, 1-2 Skt w/UNL VMs, L3- 優先 サブスクリプション, 1年間
<b>GQR7HFM</b>	528-CSUQ	SLES Real Time Live Patching 付, x86-64, 1-2 Skt w/UNL VMs, L3- 優先 サブスクリプション, 3年間

●リアルタイムOSはこちらからお選びください。

## SUSE Linux Enterprise (続き)

### OS [Module Id:1650]

Option Id	SKU	Item
<b>GGQHXV5</b>	605-BBFL	SUSE Linux エンタープライズ, 非 工場インストール, ライセンス 選択 必要

### ライセンス [Module Id:1651]

Option Id	SKU	Item
<b>GGCWX6B</b>	528-CSUM	SLES Micro, x86-64, 1-16 vコア, L3-優先 サブスクリプション, 1年間
<b>GH5YTWI</b>	528-CSUZ	SLES Micro, x86-64, 1-16 vコア, L3-優先 サブスクリプション, 3年間
<b>G10JBRS</b>	528-CSUJ	SLES Micro, x86-64, 1-16 vコア, L3-優先 サブスクリプション, 5年間

●SLES Microは、コンテナ化されたワークロード向けに構築された信頼性の高い軽量のOSです。

### OSメディアキット [Module Id:1652]

Option Id	SKU	Item
<b>GKH7AZI</b>	605-BBFN	メディア なし こちらが自動で選択されます。

## VMware ESXi

- VMware ESXiは工場インストール(埋め込みイメージ)を選択した場合、ゲストOS用のWindowsライセンス及びメディアの選択が可能です。
- 工場インストールを選択する場合は、インストールメディアとしてBOSSまたは、RAID構成でC3、C10、C11のいずれかが選択されている必要があります。
- 尚、現在VMware ESXiの構成はできません。ESXi用のゲストOSが必要な場合は、OSなし[Option Id:G78MU35][SKU:611-BBBF]"を選択してゲストOSを構成してください。
- VMware ESXiはソフトウェアRAID(S160)及びPentium Processor には対応していません。
- vSphereライセンスの入手については、営業担当にお問合せください。

Option Id	SKU	Item
<b>GF9BOIN</b>	634-BZQR	VMware ESXi 8.0 埋め込み イメージ (ライセンス なし)

Option Id	SKU	Item
<b>GSHZE5D</b>	634-BYJZ	Windows Server 2022 スタンダード,16コア,2nd OS,メディア なし

Option Id	SKU	Item
<b>GHW99DP</b>	634-BYJV	Windows Server 2022 スタンダード エディション, 追加ライセンス,16コア,メディア なし/キー
<b>GNW68ER</b>	634-BYJX	Windows Server 2022 スタンダード エディション, 追加ライセンス,2コア,メディア なし/キー

Option Id	SKU	Item	
<b>GN1XW0R</b>	528-CSCP, 634-BYLU	Windows Server 2022 スタンダード,16コア,2nd OS,メディア キット, 多言語, (ダウングレードなし)	Windows Server 2022 Standardのメディアです。
<b>GT46NV1</b>	528-CSCQ, 634-BYLQ	Windows Server 2022 スタンダード,メディア なし, WS2019 スタンダード ダウングレード, DVDメディア,多言語	Windows Server 2019 Standardへのダウングレードメディアです。単体での選択はできません。こちらはメディアとDigital Lockerでリカバリーイメージを提供します。

Option Id	SKU	Item
<b>G8DQJOZ</b>	605-BBFL	Red Hat エンタープライズ Linux, 非 工場インストール, ライセンスとサブスクリプション選択 必要

Option Id	SKU	Item
<b>GI9710N</b>	528-CHFP	RHEL, 1-2SKT,1年間 プレミアム サブスクリプション,バーチャル データセンター, デジタルフルフィル
<b>GLOZR2M</b>	528-CHFN	RHEL, 1-2SKT,3年間 プレミアム サブスクリプション,バーチャル データセンター, デジタルフルフィル
<b>GOFTY04</b>	528-CHFK	RHEL, 1-2SKT,5年間 プレミアム サブスクリプション,バーチャル データセンター, デジタルフルフィル
<b>GUSQY70</b>	528-CHFR	RHEL, 2SKT,1 フィジカル または 2ゲスト,1年間 プレミアム サブスクリプション,デジタルフルフィル
<b>GVV58AP</b>	528-CHFQ	RHEL, 2SKT,1 フィジカル または 2ゲスト,3年間 プレミアム サブスクリプション,デジタルフルフィル
<b>GWF60AC</b>	528-CHFG	RHEL, 2SKT,1 フィジカル または 2ゲスト,5年間 プレミアム サブスクリプション, デジタルフルフィル

Option Id	SKU	Item	
<b>GKH7AZI</b>	605-BBFN	メディア なし	こちらを選択してください。

Option Id	SKU	Item	
<b>GKH7AZI</b>	605-BBFN	メディア なし	2nd OSを選択しない場合はこちらを選択してください。

CPUの構成詳細は16ページを参照してください。

ブート最適化 ストレージ カードの構成詳細は25ページを参照してください。

RAID構成の詳細は17ページを参照してください。

クライアントアクセス ライセンスの構成詳細は34ページを参照してください。

## Ubuntu

- Ubuntu サーバーは非工場インストール(NFI)のみ選択可能です。
- OS本体とサブスクリプション期間を考慮してライセンスを選択してください。

OS [Module Id:1650]		
Option Id	SKU	Item
<b>G0FMR3G</b>	634-BOTO	Ubuntu Server 非工場インストール, x64,サブスクリプション 選択 必要

### ライセンス [Module Id:1651]

Option Id	SKU	Item
<b>G6BKVGS</b>	528-BBVD	DellによるUbuntuサポート, 1年間 プレミアム サブスクリプション, 1 フィジカル 無制限 VMs 付
<b>G60IQBD</b>	528-BBUZ	DellによるUbuntuサポート, 3年間 プレミアム サブスクリプション, 1 フィジカル 無制限 VMs 付
<b>G7IUWS8</b>	528-BBVC	DellによるUbuntuサポート, 5年間 プレミアム サブスクリプション, 1 フィジカル 無制限 VMs 付

### OSメディアキット [Module Id:1652]

Option Id	SKU	Item
<b>GKH7AZI</b>	605-BBFN	メディア なし こちらが自動で選択されます。

## その他

- 「オペレーティングシステム(OS)なし」は、お客様側でOS/ハイパーバイザーを用意する場合に選択してください。

OS [Module Id:1650]		
Option Id	SKU	Item
<b>G78MU35</b>	611-BBBF	OSなし
<b>G863QL5</b>	611-BBBG	OS なし,ユーティリティパーティション なし
<b>GAOFY2Z</b>	611-BBBX	OSなし, ユーティリティパーティションなし, BOSS

### OSメディアキット [Module Id:1652]

Option Id	SKU	Item
<b>GKH7AZI</b>	605-BBFN	メディア なし こちらが自動で選択されます。

ブート最適化 ストレージカードの構成詳細は25ページを参照してください。

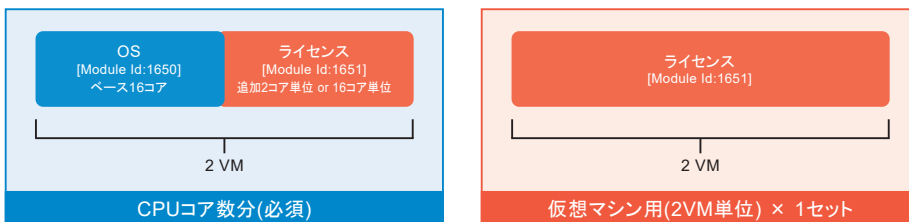


- 選択されたCPU数、CPUコアに応じた選択肢が自動的に表示されます。
- ライセンス [Module Id:1651]で追加した仮想マシン用ライセンス数(2VM単位)を指定してください。ホストのCPUコアに含まれる2VMのライセンスを除いて追加した数になります。
- P33の図を参照してください。例1では数量:1、例2では数量:3となります。  
Windows Server のコアライセンスについて(物理編)  
[https://japancatalog.dell.com/c/windows\\_server\\_license\\_physical/](https://japancatalog.dell.com/c/windows_server_license_physical/)  
Windows Server のコアライセンスについて(仮想編)  
[https://japancatalog.dell.com/c/windows\\_server\\_license\\_virtual/](https://japancatalog.dell.com/c/windows_server_license_virtual/)

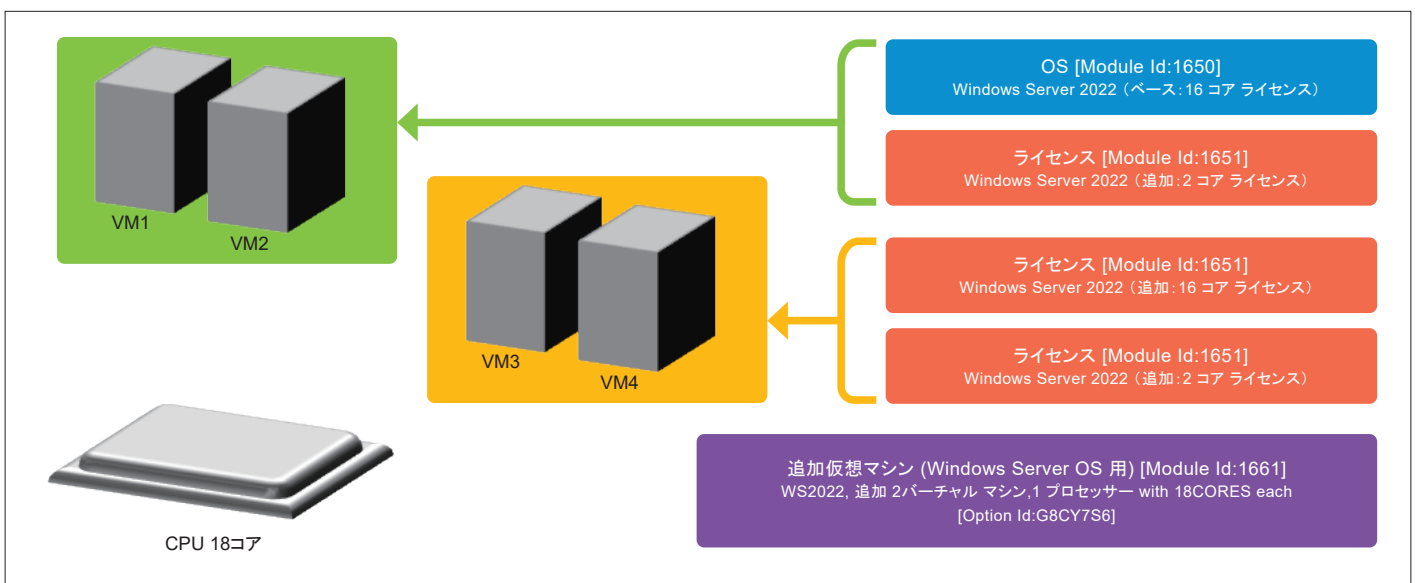
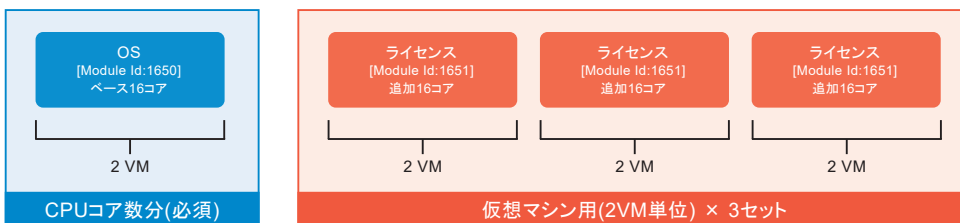
CPUコア数	Option Id	SKU	Item
2コア	<b>G307T2X</b>	634-BYJP	WS2022, 追加 2バーチャル マシン,1 プロセッサ 2コア
4コア	<b>G4IJCK6</b>	634-BYJP	WS2022, 追加 2バーチャル マシン,1 プロセッサ 4コア
6コア	<b>G5UAFRC</b>	634-BYJP	WS2022, 追加 2バーチャル マシン,1 プロセッサ 6コア
8コア	<b>G6EVXF7</b>	634-BYJP	WS2022, 追加 2バーチャル マシン,1 プロセッサ 8コア

オペレーティングシステム(OS)の構成詳細は26ページを参照してください。

### 例1) ホストあたりのCPUコア数 > 16コアの場合、4VMの場合



### 例2) ホストあたりのCPUコア数 ≤ 16コアの場合、8VMの場合



- 追加コア/サーバーライセンス、およびSQL CALは、クライアントアクセス ライセンス[Module Id:1658]から選択してください。

### Microsoft SQL Server 2022 スタンダード

言語	ライセンス	Item	Option Id	SKU
日本語版	サーバー+ユーザーCAL	Microsoft SQL Server 2022 スタンダード OEM 5 ユーザー CALs を含む、非 工場インストール、日本語	<b>GHY2ZP4</b>	634-BZYG
	サーバー+デバイスCAL	Microsoft SQL Server 2022 スタンダード OEM、5 デバイス CALs を含む、非 工場インストール、日本語	<b>GAS2MJR</b>	634-BZXP
	4コア	Microsoft SQL Server 2022 スタンダード、4 コア、OEM、非 工場インストール、日本語	<b>GOJPTOW</b>	634-BZYD
英語版	サーバー+ユーザーCAL	Microsoft SQL Server 2022 スタンダード、OEM、5 ユーザー CALs を含む、非 工場インストール、英語	<b>GGEHQ68</b>	634-BZVP
	サーバー+デバイスCAL	Microsoft SQL Server 2022 スタンダード、OEM、5 デバイス CALs を含む、非 工場インストール、英語	<b>GYO4SAX</b>	634-BZVK
	4コア	Microsoft SQL Server 2022 スタンダード、4 コア、OEM、非 工場インストール、英語	<b>GVPUNJ5</b>	634-BZWG

### Microsoft SQL Server 2022 スタンダード 2019/2017 ダウングレード メディア 付き

言語	ライセンス	Item	Option Id	SKU
日本語版	サーバー+ユーザーCAL	Microsoft SQL Server 2022 スタンダード、OEM、5 ユーザー CALs を含む、非 工場インストール SQL2019/2017 ダウングレードメディア 付、日本語	<b>GFOCKU3</b>	634-BZXQ
	サーバー+デバイスCAL	Microsoft SQL Server 2022 スタンダード、OEM、5 デバイス CALs を含む、非 工場インストール SQL2019/2017 ダウングレード 付、日本語	<b>GANOWBC</b>	634-BZYC
	4コア	Microsoft SQL Server 2022 スタンダード、4 コア、OEM、非 工場インストール、SQL2019/2017 ダウングレードメディア 付、日本語	<b>G0356PY</b>	634-BZYF
英語版	サーバー+ユーザーCAL	Microsoft SQL Server 2022 スタンダード、OEM、5 ユーザー CALs を含む、非 工場インストール SQL2019/2017 ダウングレードメディア 付	<b>G30C0PI</b>	634-BZWL
	サーバー+デバイスCAL	Microsoft SQL Server 2022 スタンダード、OEM、5 デバイス CALs を含む、非 工場インストール SQL2019/2017 ダウングレードメディア 付	<b>G8HA6Z1</b>	634-BZWS
	4コア	Microsoft SQL Server 2022 スタンダード、4 コア、OEM、非 工場インストール 2019/2017 ダウングレードメディア 付、英語	<b>GZATF8K</b>	634-BZWR

クライアントアクセス ライセンスの構成詳細は34ページを参照してください。

## クライアントアクセス ライセンス [Module Id:1658]

- Microsoft社 各種CAL(クライアントアクセスライセンス)はこちらから選択してください。
- データベース ソフトウェア [Module Id:1657]でライセンスを構成している場合、追加ライセンスはこちらから選択可能です。(追加ライセンスのみでの利用はできません) すでにお持ちのライセンスに追加する場合は、追加の可否について営業担当にお問合せください。
- Windows Server エssenシャルはCALによる接続ライセンス追加はできません。

		Item	Option Id	SKU	
Windows Server® 2022 CAL	ユーザー	1-パックの Windows Server 2022/2019 ユーザー CALs (スタンダード / データセンター)	<b>GHKGP67</b>	634-BYKJ	
		5-パックの Windows Server 2022/2019 ユーザー CALs (スタンダード / データセンター)	<b>G0AZVH5</b>	634-BYKL	
		10-パックの Windows Server 2022/2019 ユーザー CALs (スタンダード / データセンター)	<b>GV7EL9N</b>	634-BYKG	
		50-パックの Windows Server 2022/2019 ユーザー CALs (スタンダード / データセンター)	<b>GEVI7XK</b>	634-BYKK	
	デバイス	1-パックの Windows Server 2022/2019 デバイス CALs (スタンダード / データセンター)	<b>GKHYO4U</b>	634-BYKD	
		5-パックの Windows Server 2022/2019 デバイス CALs (スタンダード / データセンター)	<b>G3EQRGA</b>	634-BYKM	
		10-パックの Windows Server 2022/2019 デバイス CALs (スタンダード / データセンター)	<b>GWPJ06M</b>	634-BYKC	
		50-パックの Windows Server 2022/2019 デバイス CALs (スタンダード / データセンター)	<b>GGPBSJ2</b>	634-BYKE	
Windows Server® 2022 リモート デスクトップ サービス	ユーザー	1-パックの Windows Server 2022 リモート デスクトップ サービス、ユーザー	<b>G00I5V6</b>	634-BYKF	
		5-パックの Windows Server 2022 リモート デスクトップ サービス、ユーザー	<b>G51VO4N</b>	634-BYKI	
	デバイス	1-パックの Windows Server 2022 リモート デスクトップ サービス、デバイス	<b>GT5BJFS</b>	634-BYKH	
		5-パックの Windows Server 2022 リモート デスクトップ サービス、デバイス	<b>G72FMCZ</b>	634-BYKN	
SQL Server 2022 スタンダード	追加 日本語版	2コア	Microsoft SQL Server 2022 スタンダード、追加 2 コア、メディア なし、日本語	<b>GNUCV7G</b>	634-BZYG
		サーバー	Microsoft SQL Server 2022 スタンダード、OEM、追加 Server、日本語	<b>GYG13HD</b>	634-BZXR
	追加 英語版	2コア	Microsoft SQL Server 2022 スタンダード、追加 2 コア、メディア なし	<b>GB1T4CL</b>	634-BZVX
		サーバー	Microsoft SQL Server 2022 スタンダード、OEM、追加 Server	<b>G32ZEIW</b>	634-BZWD
	CAL	ユーザー	Microsoft SQL Server 2022 スタンダード、5 ユーザー CALs のみ OEM、メディア なし、非 工場インストール	<b>GD6IAKB</b>	634-BZVW
		デバイス	Microsoft SQL Server 2022 スタンダード、5 デバイス CALs のみ OEM、メディア なし、非 工場インストール	<b>GMAZ4DO</b>	634-BZWC

オペレーティングシステム(OS)の構成詳細は26ページを参照してください。

データベース ソフトウェアの構成詳細は34ページを参照してください。

- iDRAC(Integrated Dell Remote Access Controller)は、マザーボード上のハードウェア デバイスを管理するための機能を提供するチップ(BMC)を搭載したIPMI(Intelligent Platform Management Interface)規格に準拠した製品で、ネットワーク経由でコンソール上に、サーバーの画面を表示・操作することができます。Editionによる機能の違いについてはこちらで確認してください。

iDRAC9のライセンス機能

[https://www.dell.com/support/manuals/ja-jp/idrac9-lifecycle-controller-v7.x-series/idrac9\\_7.xx\\_ug/idrac9のライセンス機能?guid=guid-e8a767a7-3648-48d7-945a-a700da1d5c96&lang=ja-jp](https://www.dell.com/support/manuals/ja-jp/idrac9-lifecycle-controller-v7.x-series/idrac9_7.xx_ug/idrac9のライセンス機能?guid=guid-e8a767a7-3648-48d7-945a-a700da1d5c96&lang=ja-jp)

- 複数のサーバーを管理する場合は、iDRAC Enterprise/データセンターのグループマネージャーを有効にすることで最大250台まで管理可能です。また、ストレージやネットワークスイッチを含むノードを一元管理する場合はOpenManage Enterprise(OME)で対応可能です。OpenManage Enterpriseの詳細はこちらで確認してください。

Dell OpenManage Enterpriseのサポート

<https://www.dell.com/support/kbdoc/ja-jp/000175879/support-for-openmanage-enterprise>

- サーバー セキュア コンポーネント 認証について、詳細は以下のURLを確認してください。

Dell EMC Secured Component Verification Reference Guide for Servers

[https://www.dell.com/support/manuals/ja-jp/secure-comp-verification/scv\\_reference\\_guide/secured-component-verification?guid=guid-1505fd07-829a-48a7-926d-9f7136fc7d8b&lang=ja-jp](https://www.dell.com/support/manuals/ja-jp/secure-comp-verification/scv_reference_guide/secured-component-verification?guid=guid-1505fd07-829a-48a7-926d-9f7136fc7d8b&lang=ja-jp)

- その他 iDRACに関する詳細はこちらで確認してください。

iDRAC9 - 7.xx Series

<https://www.dell.com/support/home/ja-jp/product-support/product/idrac9-lifecycle-controller-v7.x-series/docs>

Option Id	SKU	Item
<b>GC3R9TM</b>	780-BCXH	iDRAC9, ベーシック 16G
<b>G6XGHNV</b>	634-CCNS	iDRAC9, エクスプレス 16G
<b>G16CQF5</b>	528-CTIC	iDRAC9, エンタープライズ 16G
<b>GLCN7JD</b>	528-CTID	iDRAC9, データセンター 16G
<b>G1TAPWJ</b>	528-BIYY	OpenManage エンタープライズ アドバンスト
<b>GQGFV6H</b>	528-CTZH	OpenManage エンタープライズ アドバンス Plus
<b>G49EVUG</b>	528-CTID, 528-CTZH	iDRAC9 データセンター 16G OpenManage エンタープライズ アドバンス Plus 付
<b>G9X14RE</b>	528-COYT	サーバー セキュア コンポーネント 認証
<b>GYIAVTO</b>	634-BZIL	iDRAC セキュア エンタープライズ キー マネージャー ライセンス 2.0

iDRAC システム マネジメント オプションの構成詳細は35ページを参照してください。

パスワードの構成詳細は36ページを参照してください。

iDRAC サービス モジュールの構成詳細は36ページを参照してください。

グループ マネージャーの構成詳細は36ページを参照してください。

- iDRAC9の設定項目です。選択した内容が製品出荷時に反映されます。

詳細は下記 URL より確認してください。

Integrated Dell Remote Access Controller 9ユーザーズ ガイド

[https://www.dell.com/support/manuals/ja-jp/idrac9-lifecycle-controller-v7.x-series/idrac9\\_7.xx\\_ug/管理下システムのセットアップ?guid=guid-e28d8370-8ad4-40aa-9ac6-3b8c53c71fd0&lang=ja-jp](https://www.dell.com/support/manuals/ja-jp/idrac9-lifecycle-controller-v7.x-series/idrac9_7.xx_ug/管理下システムのセットアップ?guid=guid-e28d8370-8ad4-40aa-9ac6-3b8c53c71fd0&lang=ja-jp)

Option Id	SKU	Item	iDRAC9 Express	iDRAC9 Enterprise/DataCenter	
<b>GAP926M</b>	379-BCRB	DHCP, ゼロタッチ 構成	×	○	DHCPサーバーとNFS/CIFSの共有ファイルサーバーを用いて、プロファイルベースの一括設定が可能になります。
<b>GRBA1WL</b>	379-BBTT	共有LOM上のiDRAC管理トラフィック	○	○	iDRAC専用ポートではなく、NDC(ネットワークドーターカード)のポートをiDRAC リモートコンソール用ポートとして利用する場合はこちらを選択してください。
<b>G9EMTKW</b>	385-BBLG	スタティック IP	○	○	デフォルト設定がDHCPになっています。前世代サーバーと同様のIPアドレスでの出荷を希望する場合はこちらを選択してください。
<b>GL1R6BM</b>	631-AAAK	プロビジョニング サーバー 有効	○	○	プロビジョニングサーバー機能が有効化された状態での出荷を希望する場合は、こちらを選択してください。

エンベデッド システム管理の構成詳細は35ページを参照してください。

# 構成詳細情報

## パスワード [Module Id:1693]

[構成フローへ戻る](#)

- iDRACの初期パスワード設定をこちらで指定してください。
- セキュリティの観点から、レガシーパスワードは推奨しません。
- 初期パスワードは、機器前面のエキスプレス サービスタグに記載されています。エキスプレス サービスタグの位置は製品外観図(前面)で確認してください。
- デフォルトパスワードの詳細は下記URLを確認してください。

Dell PowerEdge - iDRACのデフォルトのユーザー名とパスワードについて

<https://www.dell.com/support/kbdoc/ja-jp/000133536/>

Option Id	SKU	Item	詳細
G61PYE9	379-BCRG	iDRAC, 工場生成パスワード, OpenManage QR なし	安全性を強化するために、ランダムに生成された固有のパスワードを設定します。
G6M87EP	379-BCRF	iDRAC,レガシーパスワード, OpenManage QR なし	従来の各機器共通のパスワードを設定します。
GBNDE6T	379-BDWE	強制パスワード変更 iDRAC9 x4	iDRAC初回ログイン時に工場出荷時のパスワードを変更するよう促します。

エンベデッドシステム管理の構成詳細は35ページを参照してください。

## iDRAC サービス モジュール [Module Id:1691]

[構成フローへ戻る](#)

- iDRAC サービス モジュールは、サーバーのオペレーティング システム(OS)から入手される情報を使用して、iDRACの監視と構成の機能を補完する、負荷の少ないサービスです。
- ISMを事前にインストールしておく、Dellサポートに問い合わせる際に必要になる重要なログやサポート情報にすばやくアクセスできます。

Option Id	SKU	Item	詳細
GB3MUOF	658-BFRK	iDRAC Service Module (ISM), Pre-Installed in OS	Windows OSの工場出荷時インストールでISMもインストールされます。
GX95LG2	379-BCQX	iDRAC サービスモジュール (ISM), インストールしません	Windows OSの工場出荷時にISMのインストールを希望されない場合は、このオプションを選択する必要があります。

エンベデッドシステム管理の構成詳細は35ページを参照してください。

オペレーティングシステム(OS)の構成詳細は26ページを参照してください。

## グループ マネージャー [Module Id:1692]

[構成フローへ戻る](#)

- iDRACグループ マネージャーは、同じ物理ローカル ネットワーク上に存在するiDRAC9が相互に通信できるようにする内蔵コンソールです。
- この機能を有効にする場合は、iDRAC エンタープライズ / iDRAC データセンターが必要です。
- グループ マネージャー の詳細はこちらで確認してください。

iDRAC9グループ マネージャー

[https://www.dell.com/support/manuals/ja-jp/idrac9-lifecycle-controller-v7.x-series/idrac9\\_7.xx\\_ug/idrac9グループ-マネージャー?guid=guid-ba6374e5-65eb-4651-b212-0e5488fceb66&lang=ja-jp](https://www.dell.com/support/manuals/ja-jp/idrac9-lifecycle-controller-v7.x-series/idrac9_7.xx_ug/idrac9グループ-マネージャー?guid=guid-ba6374e5-65eb-4651-b212-0e5488fceb66&lang=ja-jp)

Option Id	SKU	Item	詳細
GTC0D81	379-BCQV	iDRAC グループ マネージャー, 有効	グループ マネージャーによる検出が可能になります。
GTVA94K	379-BCQY	iDRAC グループ マネージャー, 無効	グループ マネージャー コンソールの使用を希望しない場合は、こちらを選択してください。

エンベデッドシステム管理の構成詳細は35ページを参照してください。

## 有効 仮想化 [Module Id:1653]

[構成フローへ戻る](#)

- Windows Serverを工場インストールした場合のオプション項目です。Hyper-Vを有効化して出荷する場合はこちらのオプションを選択してください。

Option Id	SKU	Item
GQSF5GL	618-BBEC	Hyper-Vの役割を有効化

オペレーティングシステム(OS)の構成詳細は26ページを参照してください。

# 構成詳細情報

## サーバーアクセサリ [Module Id:1630]

[構成フローへ戻る](#)

- 8X DVD-ROM, USB, 外付け[Option Id:GQ2O9CA][SKU:429-ABJU]はUSB接続の外付けドライブです。本体に内蔵するドライブは、内蔵 光学ドライブ [Module Id:1600] から選択してください。

Option Id	SKU	Item
<b>G6E1ZY4</b>	570-AAKV, 580-ADPO	キーボードと光学 マウス, USB, ブラック, 日本語
<b>G85C0K6</b>	570-AAKV, 580-ADJC	キーボードと光学 マウス, USB, ブラック, 英語
<b>GQ2O9CA</b>	429-ABJU	8X DVD-ROM, USB, 外付け

内蔵 光学ドライブの構成詳細は37ページを参照してください。

## 内蔵 光学ドライブ [Module Id:1600]

[構成フローへ戻る](#)

- PowerEdge T360本体に内蔵する光学ドライブはこちらから選択してください。外付けドライブは、サーバーアクセサリ [Module Id:1630]から選択が可能です。

Option Id	SKU	Item
<b>G04H5J2</b>	429-BBBV	DVD ROM SATA 内蔵
<b>G59JA2B</b>	429-BBBT	DVD+/-RW SATA 内蔵
<b>GXA081Z</b>	429-BBBS	内蔵 光学ドライブ なし

種類	W/R	速度		対応メディア								
		CD	DVD	DVD-R/RW	DVD-ROM	DVD-R DL	DVD-RAM	DVD+R/RW	DVD+R DL	CD-R/RW	CD-ROM	CD-DA
DVD ROM	Write	—	—	書き込み不可								
	Read	x24	x8	○	○	○	○	○	○	○	○	○
DVD+/-RW	Write	x24	x8	○	—	○	○	○	○	○	—	—
	Read	x24	x8	○	○	○	○	○	○	○	○	○

サーバーアクセサリの構成詳細は37ページを参照してください。

## 教育 サービス [Module Id:736]

[構成フローへ戻る](#)

- 教育 サービスは、お客様の IT 投資を最大限に活かせるよう、将来にわたって有益な正しいスキルを身につけるトレーニングプログラムを提供します。
- 様々なトレーニングオプションを用意しているため、講義形式、バーチャルトレーニング、eラーニングによる自己学習型トレーニングなどがあり、お客様のご都合に合う形態でトレーニングが受講できます。
- トレーニングクレジットを取得するには、ハードウェアとともに購入、またはクレジット単体での購入が可能です。
- トレーニングクレジットは、一括購入または、期ごとに必要なクレジットを追加・累積することも可能です。トレーニングクレジットは購入日から1年間有効で、デル エデュケーションサービスが提供するすべてのトレーニングコースに利用できます。
- 現在提供可能なコース一覧など、詳細は、エデュケーションサービス ([JPDellEducationServices@Dell.com](mailto:JPDellEducationServices@Dell.com)) までお問合せください。

Option Id	SKU	Item
<b>X-DR799</b>	706-12547	教育 サービストレーニング クレジット 1 - Redeem at education.dellemc.com, オーダーデートから期限は1年間となります。
<b>X-DR800</b>	706-12548	教育 サービストレーニング クレジット 10 - Redeem at education.dellemc.com オーダーデートから期限は1年間となります。
<b>X-DR801</b>	706-12549	教育 サービストレーニング クレジット 100-Redeem at education.dellemc.com, オーダーデートから期限は1年間となります。
<b>X-DR802</b>	706-12550	教育 サービストレーニング クレジット 1000-Redeem at education.dellemc.com オーダーデートから期限は1年間となります。
<b>GGQ6BWS</b>	706-12890	DES,Dell EMC PowerEdge サーバー コンセプトとプロダクツ・オンデマンド 1年間
<b>G48SF9Y</b>	423-10136, 423-10179	教育サービス-PowerEdge インストール Adminトラブルシューティング クラスルーム トレーニング Exam Vouch 付 (1年有効期限)
<b>G748SKX</b>	423-10179, 806-13952	教育サービス-PowerEdge インストール Adminトラブルシューティング OnDemand トレーニング Exam Vouch 付 (1年有効期限)
<b>GQ54SEA</b>	423-10772	Dell Learning PowerEdge Features Administration and Troubleshooting Instructor Led Training

# 構成詳細情報

保守サービス(延長・アップグレード) [Module Id:30], HDD返却不要サービス エンタープライズ 向け [Module Id:159],  
 オンサイト診断 サービス [Module Id:713], コンポーネント返却不要サービス エンタープライズ 向け [Module Id:200394]

[構成フローへ戻る](#)

## 保守サービス

- 保守サービスは、製品保証のサービス内容およびサービス期間をアップグレードするサービスです。保守要件に合わせて下記の項目から選択してください。保守期間は最長7年まで1か月単位で選択可能です。但し、製品保証の期間より短い期間は指定できません。
- 1000台以上の環境やデータセンター向け保守サービス、パートナー サポートは別途営業担当までお問い合わせください。

保守サービス(延長・アップグレード) [Module Id:30]		
保守サービスの種類		説明
Basic	サービスのアップグレードなし	製品保証をアップグレードしない場合はこちらを選択してください。
	ベーシック 翌営業日	製品保証の期間のみアップグレードする場合はこちらを選択してください。
ProSupport	ProSupport & 翌営業日対応オンサイト保守サービス	サービス内容を「ProSupport」にアップグレードする場合はこちらを選択してください。オンサイトハードウェアサポートは「翌営業日」と「当日4時間」の2種類から選択可能です。
	ProSupport 4時間対応オンサイト保守サービス	
ProSupport Plus	ProSupport Plus & 4時間 ミッションクリティカル	サービス内容を「ProSupport Plus」にアップグレードする場合はこちらを選択してください。オンサイトハードウェアサポートは「4時間 ミッションクリティカル」です。

## 保守サービスの比較

- システムの稼働に直接影響しないパーツ(例:ベゼル等)は、4時間対応目標のご契約であっても、翌日対応されるケースがあります。
- Dell Technologies Services の提供状況および条件は、地域および製品によって異なります。詳細については、担当営業までお問い合わせください。

サービスレベルによる比較	Basic	ProSupport	ProSupport Plus
リモートでのテクニカルサポート	営業時間内	24時間365日	24時間365日
対象製品	ハードウェア	ハードウェア & ソフトウェア	ハードウェア & ソフトウェア
オンサイト ハードウェアサポート	翌営業日対応	4時間または翌営業日対応	4時間 ミッションクリティカル
プロサポート AI/ops プラットフォーム	○	○	○
ハードウェア障害検出と自動ケース作成	○*1	○	○
CloudIQヘルス&サイバーセキュリティ・モニタリング&分析		○	○
予測型のハードウェア障害検出		○	○
重要度1の障害時のインシデントマネジャーの対応		○	○
サードパーティ製ソフトウェアのコラボラティブサポート		○	○
サードパーティ製ソフトウェアサポート*2			○
上位エンジニアへの優先アクセス			○
ミッションクリティカルサポート			○
サービスアカウントマネージャー(SAM)			○
プロアクティブなシステムメンテナンス			○

\*1 ケース対応の開始にはお客様からのご連絡が必要です。

\*2 Dellからのソフトウェアの購入の有無にかかわらず対応可能です。

オンサイト作業時間による比較	Basic Support 翌営業日対応 ProSupport 翌営業日対応	ProSupport 4時間対応 ProSupport Plus ミッションクリティカル4時間対応
オンサイト対応	障害原因の特定後、翌営業日に パーツ配送及びエンジニアが訪問	障害原因の特定後、当日4時間以内を目標に パーツ配送及びエンジニアが訪問
オンサイト実施基準日	テクニカルサポートによるオンサイト修理の判断が当日16時までに なされない場合には、その翌営業日が基準日	テクニカルサポートによるオンサイトおよびパーツ配送決定時
オンサイト受付時間	月-金 9:00-16:00 (祝祭日、12/29-1/3を除く)	24時間 365日
オンサイト作業開始時間	月-金 9:00-17:00 (祝祭日、12/29-1/3を除く)	24時間 365日
最終退出時間	19:00	一定の制限はありません

保守サービス(延長・アップグレード) [Module Id:30], HDD返却不要サービス エンタープライズ 向け [Module Id:159],  
 オンサイト診断 サービス [Module Id:713], コンポーネント返却不要サービス エンタープライズ 向け [Module Id:200394](続き)

[構成フローへ戻る](#)

## 追加サービス

- コンフィギュレーター上で下記のサービスが追加可能です。サービス期間は保守サービスと同じ期間が自動で設定されます。こちらに記載のない追加サービスについては営業担当にお問合せください。

追加サービス	
オンサイト診断 サービス [Module Id:713]	電話による問題の簡易切り分けを実施し、パーツの手配とともにエンジニアがオンサイトします。現地にてトラブルシューティングとパーツ交換を実施します。「ベーシック ハードウェア サービス」を選択している場合、このサービスは追加できません。
HDD返却不要サービス エンタープライズ 向け [Module Id:159]	対象修復作業に基づいて交換用ハードドライブを受け取る際に、故障したハードドライブ (PCIe や NVMe を含む、標準、ソリッド ステートドライブ (SSD) およびシリアル ATA (SATA) ハード ディスクドライブ (HDD)) の占有権を維持できます。
コンポーネント返却不要サービス エンタープライズ 向け [Module Id:200394]	HDD返却不要サービスに、BOSSカード、PSU、マザーボード、メモリなどのコンポーネントを対象に加えたサービスです。こちらのサービスはHDD返却不要サービスが含まれていますのでHDD返却不要サービスと重複して選択できません。

- 詳細は次のURLで確認してください。

サポート概要トップ

<https://www.dell.com/learn/jp/ja/jpcorp1/service-contracts-support-services>

インフラストラクチャ向けDellプロサポート プラス (Dell ProSupport Plus for Infrastructure)

[https://www.dell.com/Learn/jp/ja/jpcorp1/legal\\_docs/dell-prosupport-plus-for-infrastructure-sd-ja.pdf](https://www.dell.com/Learn/jp/ja/jpcorp1/legal_docs/dell-prosupport-plus-for-infrastructure-sd-ja.pdf)

インフラストラクチャ向けDellプロサポート(Dell ProSupport for Infrastructure)

[https://www.dell.com/Learn/jp/ja/jpcorp1/legal\\_docs/dell-prosupport-for-infrastructure-sd-ja.pdf](https://www.dell.com/Learn/jp/ja/jpcorp1/legal_docs/dell-prosupport-for-infrastructure-sd-ja.pdf)

ベーシック ハードウェア サービス (Basic Hardware Services)

[https://www.dell.com/learn/jp/ja/jpcorp1/legal\\_docs/basic-hardware-service-commercial-sd-jp.pdf](https://www.dell.com/learn/jp/ja/jpcorp1/legal_docs/basic-hardware-service-commercial-sd-jp.pdf)

ハードドライブ返却不要サービス/コンポーネント返却不要サービス (Keep Your Hard Drive for Enterprise/Keep Your Components for Enterprise)

[https://www.dell.com/learn/jp/ja/jpcorp1/legal\\_docs/keep-your-hard-drive-for-enterprise-keep-your-component-for-enterprise-sd-ja.pdf](https://www.dell.com/learn/jp/ja/jpcorp1/legal_docs/keep-your-hard-drive-for-enterprise-keep-your-component-for-enterprise-sd-ja.pdf)

Dell EMCオンサイト診断サービス (Dell EMC Onsite Diagnostic Service)

[https://www.dell.com/learn/jp/ja/jpcorp1/legal\\_docs/dell-prosupport-global-onsite-diagnostic-service-ja.pdf](https://www.dell.com/learn/jp/ja/jpcorp1/legal_docs/dell-prosupport-global-onsite-diagnostic-service-ja.pdf)

- こちらの選択肢が表示されていない場合は、デプロイメント サービス [Module Id:714]で、"選択されたインフラストラクチャー デプロイメント[Option Id:G0BIL1P] [SKU:883-17667]"を選択してください。
- 詳細については営業担当にお問合せください。

Infrastructure Deployment Svcs [Module Id:200735]		
Option Id	SKU	Item
<b>GAQ68BX</b>	683-BBHL	Basic Deployment PowerEdge T Series
<b>GJ4V0DE</b>	883-BBFL	No Dell Installation Service Required - Install by Certified Deployment Distributor
<b>GKWOCV4</b>	883-BBFL	No Dell Installation Service Required - Install by Certified Deployment Reseller

Infrastructure Additional Deployment Svcs [Module Id:200737]		
Option Id	SKU	Item
<b>GRB3KW0</b>	683-BBGW	Basic Deployment Addon Server Hardware Upgrade

- 「Certified Deployment Distributor」及び 「Certified Deployment Reseller」 は、認定パートナー様がすべての構築作業を行う場合にのみ選択してください。

Infrastructure Deployment Svcs [Module Id:200735]		
Option Id	SKU	Item
<b>GAEN6WT</b>	683-BBHK	ProDeploy PowerEdge T Series
<b>GA0DP6B</b>	683-BBHJ	ProDeploy Plus PowerEdge T Series
<b>GMV6U4P</b>	883-BBFM	Custom Field Deployment Dell SOW Required
<b>GMZGA07</b>	883-BBFN	No Field Deployment Customer Install Required

Infrastructure Additional Deployment Svcs [Module Id:200737]		
Option Id	SKU	Item
<b>GRB3KW0</b>	683-BBGW	Basic Deployment Addon Server Hardware Upgrade
<b>GUEW820</b>	519-BBCR	ProDeploy Additional Deployment Time: 4 Hours Remote Server Technical Resource
<b>GUDQ6LM</b>	519-BBCL	ProDeploy Additional Deployment Time: 8 Hours Onsite Project Management
<b>GTL9RZK</b>	519-BBCQ	ProDeploy Additional Deployment Time: 8 Hours Onsite Server Technical Resource
<b>GQZ8NSK</b>	519-BBCP	ProDeploy Addon VMware vSAN

デプロイメント サービスの構成詳細は41ページを参照してください。

## ProDeploy Infrastructure Suiteサービス比較

		Basic Deploy	ProDeploy	ProDeploy Plus
導入前対応	単一窓口としてのプロジェクトマネージャー		○	○
	サイト準備状況の確認と導入の計画		○	○
導入時対応	導入時対応時間帯	営業時間	24時間365日	24時間365日
	ハードウェア設置対応	オンサイト対応	オンサイト対応 or リモート支援	オンサイト対応
	システムソフトウェアの導入や構成作業		リモート対応	オンサイト対応
	Secure Connect Gateway によるリモート接続の確立 *1		○	○
導入後対応	CloudIQ サイバーセキュリティのベストプラクティス及びポリシーの実装			○
	導入後の検証、文書化、引き渡し説明		○	○
オンライン・コラボレーション	設定内容の Dell テクニカルサポートへの共有		○	○
	TechDirect を活用した計画、プロジェクト管理、デリバリー管理のオンライン・コラボレーション		○	○

\*1 インテリジェントな自動サポート、通知機能を有した導入後に使用されるツールです。SCGの新規構築(イメージファイルの展開)および必要なビジネスアカウント等の申請行為はお客様に実施いただきます。



- Dell Technologies の基本導入サービスは「ProDeploy Infrastructure Suite」へ移行します。"選択されたインフラストラクチャー デプロイメント[Option Id:G0BIL1P] [SKU:883-17667]"を選択してInfrastructure Deployment Svcs [Module Id:200735]からサービスを選択してください。
- 詳細については営業担当にお問合せください。

デプロイメント サービス [Module Id:714]		
Option Id	SKU	Item
<b>G0BIL1P</b>	883-17667	選択されたインフラストラクチャー デプロイメント

デプロイメント サービス [Module Id:714]		
Option Id	SKU	Item
<b>GP67WVO</b>	683-25945	CoDeliver - ProDeploy Dell Server T Series - Deployment
<b>GP7G5SX</b>	683-25946, 706-12468	CoDeliver - ProDeploy Plus Dell Server T Series - Deployment

追加 デプロイメント サービス [Module Id:1290]

Option Id	SKU	Item
<b>G245BVL</b>	519-12541	CoDeliver - ProDeploy Additional Deployment Time:4Hr Remote Server Technical Resource
<b>GE73V4T</b>	519-12543	CoDeliver - ProDeploy Additional Deployment Time:8Hr Onsite Project Management
<b>GK5X9GI</b>	519-12542	CoDeliver - ProDeploy Additional Deployment Time:8Hr Onsite Server Technical Resource

- 「CoDeliver 」 は一部の作業をパートナー様が行う場合に選択するサービスです。

- Dell Technologies、Dell、EMC、Dell EMCおよびその他の登録商標は、Dell Inc.またはその子会社の登録商標です。
- Intel、インテル、Intel ロゴ、Intel Inside、Intel Inside ロゴ、Xeon、Xeon Platinum、Xeon Gold、Xeon Silver、Xeon Bronze、Xeon Phi、Xeon Inside は、アメリカ合衆国および/またはその他の国における Intel Corporation の商標です。
- Microsoft、Windows ロゴは、米国 Microsoft Corporation の米国およびその他の国における登録商標です。
- その他の社名及び製品名は各社の商標または登録商標です。